

Demografická studie

Zbuzany a okolí



Tomáš Soukup

Šmeralova 4

170 00 Praha - Bubeneč

IČ: 73534781

Tel: +420 739 358 697

E-mail: info@vyzkumysoukup.cz

www.vyzkumysoukup.cz

Září 2023

Obsah

1.	Resumé – hlavní zjištění	3
2.	Metodologie	5
3.	Obyvatelstvo	7
3.1.	Celkový počet obyvatel	7
3.2.	Hlášené místo bydliště versus obvyklé místo pobytu	8
3.3.	Vývoj počtu obyvatel v letech 2008-2022	9
3.4.	Pohyb obyvatel.....	10
3.5.	Pohlaví a věk obyvatel	12
4.	Parametry prognózy vývoje obyvatelstva	14
4.1.	Současná struktura obyvatel	14
4.2.	Plodnost.....	15
4.3.	Úmrtnost.....	18
4.4.	Migrace	19
5.	Výsledky demografické prognózy.....	24
6.	Plánování kapacit škol.....	37
6.1.	Mateřské školy	37
6.2.	Základní školy	41
7.	Seznam tabulek, grafů a obrázků	46
8.	Zpracovatel studie.....	48



1. Resumé – hlavní zjištění

Věková struktura obyvatel

- Počet obyvatel spádového území se za posledních patnáct let zvýšil o 43 %. V současnosti ve spádovém území žije 4 751 obyvatel.
- Populace spádového území je ve srovnání se Středočeským krajem mladší. Na 100 dětí do 15 let zde připadá 82 seniorů starších 65 let, což je výrazně nižší hodnota než ve Středočeském kraji i ČR.
- Budoucí demografický vývoj se bude odvíjet od rozsahu výstavby. Dle předpokladu střední varianty prognózy se ve spádovém území do roku 2038 postaví cca 800 nových bytových jednotek (cca 2/3 z nich v obcích Ořech a Zbuzany). V případě, že se tato výstavba realizuje, bude ve spádovém území podle střední varianty prognózy v roce 2038 žít zhruba 6,4 tis. obyvatel (z toho cca 1,5 tis. v Ořechu a cca 2,0 tis. ve Zbuzanech).

Mateřské školy

- Ve spádovém území působí 3 MŠ s reálnou kapacitou 137 dětí. V současné době je kapacita MŠ naplněná.
- Za předpokladu, že by MŠ ve spádovém území měly zájem navštěvovat všechny místní děti ve věku 3-5 let, vzroste počet zájemců o docházku do MŠ na cca 230.
- Současná reálná kapacita MŠ bude nedostačující i v příštích letech.

Základní školy

- Ve spádovém území působí dvě prvostupňové školy. Jejich reálná kapacita činí 175 žáků. Plánováno je zřízení plně organizované ZŠ.
- Pokud by první třídy ZŠ ve spádovém území navštěvovaly všechny místní šestileté děti, do prvních tříd bude podle střední varianty prognózy v následujících letech docházet až cca 80 žáků. Stávající prvostupňové školy může nadále navštěvovat cca 30 dětí v každém ročníku. Ostatní (cca 40-50 žáků v ročníku) by tak mohly docházet do nové ZŠ.
- Počet potenciálních žáků šestých tříd ZŠ ve spádovém území se bude pohybovat kolem 60. Předpokládáme, že všichni tito žáci budou docházet do nové ZŠ.
- Celkový počet potenciálních žáků všech ZŠ ve spádovém území se bude do roku 2030 pohybovat kolem 550 a poté vzroste až na cca 630. V případě, že bude naplněna kapacita stávajících prvostupňových škol (175 žáků), bude do nové ZŠ docházet cca 490 žáků.
- Na prvním stupni bude třeba v nové ZŠ v každém ročníku otevírat dvě třídy. Na druhém stupni bude třeba otevírat 2-3 třídy (dle rozhodnutí, kolik tříd bude třeba otevřít pro cca 60 žáků). Celkový počet tříd v nové ZŠ by se tak měl pohybovat mezi 18-22.

2. Metodologie

Prognóza budoucího vývoje populace ve spádovém území využívá tzv. **kohortně-komponentní metodu**. Tato metoda vychází ze stávající věkové struktury obyvatel dle pohlaví a jednotek věku. Každá jednotka věku se vyznačuje svou specifickou mírou úmrtnosti, porodnosti a migrace.

Parametry modelu kohortně-komponentní metody představují věkově specifické míry plodnosti, koeficienty přežití vypočítané z podrobných úmrtnostních tabulek zvlášť pro muže a ženy, migrační saldo po jednotkách věku podle pohlaví.

Prognóza byla zpracována odděleně pro muže a ženy po jednotkách věku s výchozí věkovou strukturou k 30. 6. 2022. Po domluvě se zadavatelem je horizont prognózy stanoven na rok 2038.

Zdroje dat

Sociodemografická studie čerpá z více datových zdrojů. Primárním zdrojem **dat o obyvatelstvu** jsou statistiky vedené Českým statistickým úřadem (ČSÚ). Tyto prameny doplňujeme podle potřeby dalšími statistickými údaji a informacemi poskytnutými zadavatelem.

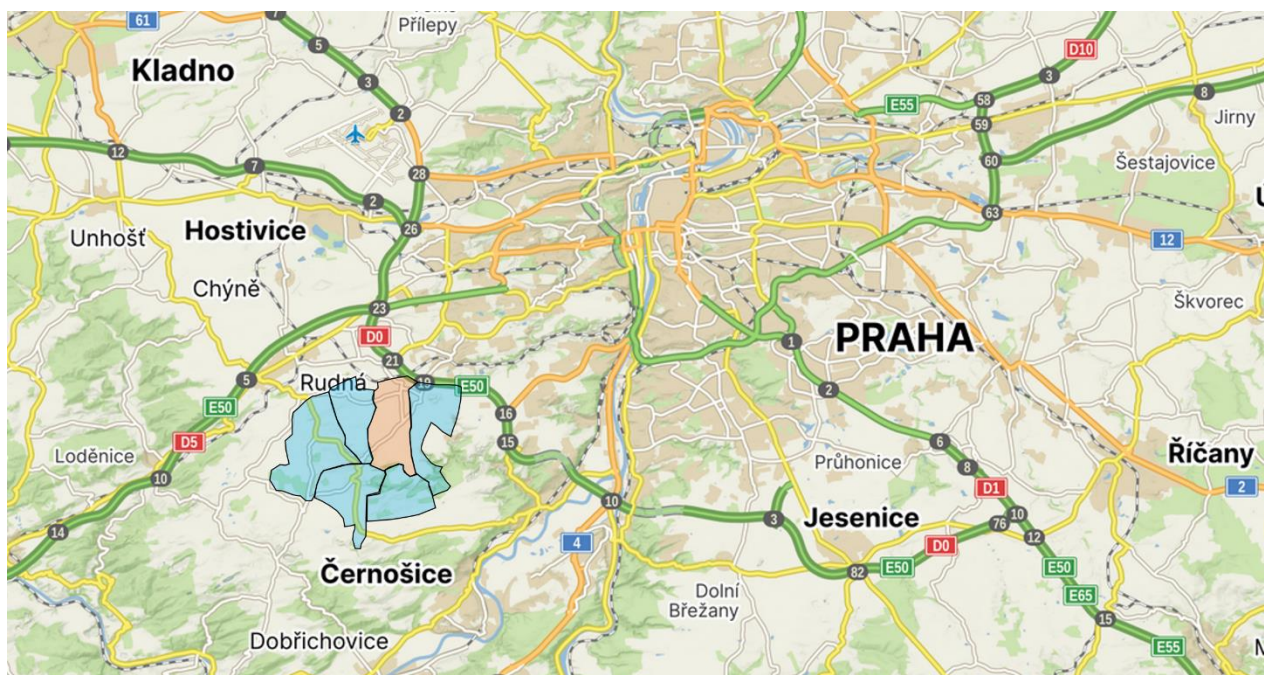
Aktualizace demografické prognózy

Demografická prognóza představuje výhled do budoucna, platný k aktuálnímu okamžiku a v případě, že se předpokládané trendy skutečně naplní. Doporučujeme proto demografickou prognózu aktualizovat, a to pravidelně **po třech až čtyřech letech**, a navíc za situace, kdy se objeví **nepředvídaná okolnost** – např. změna územního plánu, velký developer, se kterým se nepočítalo, či jiná změna, která ovlivní atraktivnost zdejšího bydlení a škol (např. nový významný zaměstnavatel, nové dopravní napojení na město apod.).

Spádové území zahrnuje obce Dobříč, Choteč, Chýnice, Ořech, Tachlovice a Zbuzany. Po dohodě se zadavatelem je demografická studie zpracována v následujících variantách:

1. Nízká varianta pro spádové území.
2. Střední varianta pro spádové území.
3. Vysoká varianta pro spádové území.
4. Střední varianty pro jednotlivé obce spádového území.

Obr. 1 Spádové území



Zdroj: mapy.cz, mapaceska.cz

Poznámka:

Pokud v dalším textu používáme název obce, máme tím na mysli celou obec, včetně všech místních částí.

3. Obyvatelstvo

3.1. Celkový počet obyvatel

Podle ČSÚ žilo ve spádovém území k 31. 12. 2022 **4 751** obyvatel. Tyto údaje zahrnují osoby hlášené k trvalému pobytu a cizince s povolením k dlouhodobému pobytu.

Tab. č. 1 Celkový počet obyvatel, 2022

	Počet obyvatel
Dobříč	585
Choteč	379
Chýnice	438
Ořech	971
Tachlovice	954
Zbuzany	1 424
Spádové území	4 751

Zdroj: ČSÚ

Poznámka:

Demografická studie a prognóza pracuje s údaji o obyvatelích, kteří mají podle ČSÚ v roce Sčítání lidu, domů a bytů (SLDB) v daném území obvyklý pobyt. V letech následujících po roce SLDB stav obyvatel navazuje na definitivní výsledky posledního SLDB a je každoročně upravován podle evidence obyvatel (tj. o počty narozených, zemřelých, přistěhovalých a vystěhovalých).

Do celkového počtu obyvatel ČR i jednotlivých obcí byly v roce 2022 ČSÚ započítány i osoby, které do ČR přesídlily z důvodu války na Ukrajině.

3.2. Hlášené místo bydliště versus obvyklé místo pobytu

Sčítání lidu, bytů a domů v roce 2021 zjišťovalo nejen počet obyvatel s registrovaným bydlištěm, ale i s obvyklým místem bydliště (kde skutečně žili bez ohledu na nahlášení se na úřady). K březnu 2021 dle SLDB žilo ve spádovém území 4 781 obyvatel. Dle statistik ČSÚ mělo k 31. 12. 2021 přihlášené trvalé bydliště 4 541 osob. Počet osob s obvyklým pobytem podle SLDB je vyšší než počet obyvatel dle ČSÚ.

Tab. č. 2 Porovnání věkové struktury obyvatel s hlášeným a obvyklým místem pobytu

Věk	a Počet obyvatel s obvyklým pobytem (SLDB březen 2021)	b Počet obyvatel dle ČSÚ (prosinec 2021)	Podíl a/b
Celkem	4 781	4 541	105 %
0-14	942	874	108 %
15-19	249	248	100 %
20-29	403	461	87 %
30-39	667	619	108 %
40-49	869	801	108 %
50-59	678	627	108 %
60-69	512	455	113 %
70-79	338	327	103 %
80+	123	129	95 %

Zdroj: ČSÚ, SLDB

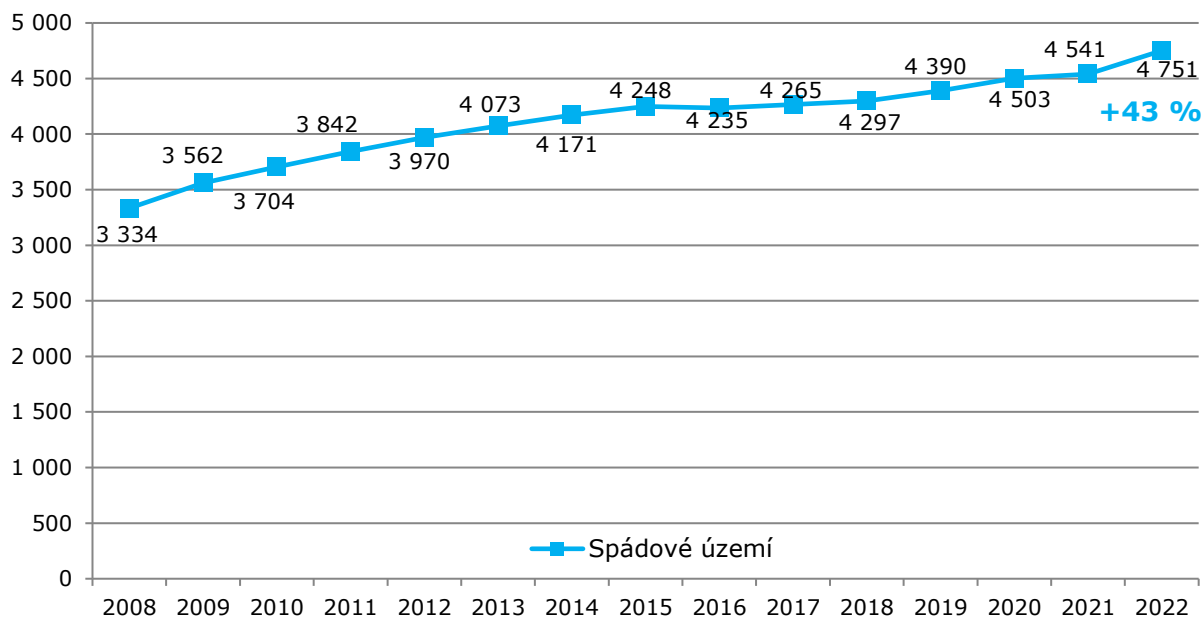
Poznámka:

Vzhledem ke skutečnosti, že obce spádového území jsou financovány na základě údajů ČSÚ, budeme v dalších analýzách vycházet především z dat ČSÚ o obyvatelích s nahlášeným trvalým/dlouhodobým pobytem.

3.3. Vývoj počtu obyvatel v letech 2008-2022

Počet obyvatel spádového území se mezi roky 2008 až 2022 zvýšil o 1 417 osob, tj. o 43 %.

Graf č. 1 Vývoj počtu obyvatel s hlášeným trvalým pobytem



Zdroj: ČSÚ

Tab. č. 3 Vývoj počtu obyvatel v obcích spádového území

	2008	2010	2012	2014	2016	2018	2020	2022	2022/ 2008
Dobříč	293	284	309	326	321	340	437	585	+100 %
Choteč	328	358	373	377	383	366	377	379	+16 %
Chýnice	308	330	379	390	386	397	421	438	+42 %
Ořech	844	892	940	944	954	995	974	971	+15 %
Tachlovice	678	791	863	907	893	895	878	954	+41 %
Zbuzany	883	1 049	1 106	1 227	1 298	1 304	1 416	1 424	+61 %

Zdroj: Výzkumy Soukup; vzhledem k zaokrouhlení se mohou celkové součty mírně lišit

3.4. Pohyb obyvatel

Jak již bylo uvedeno výše, počet obyvatel spádového území se od konce roku 2008 do konce roku 2022 zvýšil o 1 417 osob. K růstu počtu obyvatel přispívalo především migrační saldo, které bylo v minulých letech s výjimkou roku 2016 kladné. V kladných hodnotách se pohyboval i přirozený přírůstek. V roce 2022 jsou do počtu přistěhovaných zahrnuti i osoby, které do spádového území přesídlily z důvodu války na Ukrajině. Přírůstek stěhováním proto ve srovnání s minulými roky vzrostl a celkový počet obyvatel přesáhl 4,7 tis.

Tab. č. 4 Pohyb obyvatel, spádové území, 2008-2022

	Narození	Zemřelí	Přistěhováli	Vystěhováli	Přírůstek stěhováním	Celkový přírůstek	Stav k 31.12.
2008	50	32	385	95	290	308	3 334
2009	54	29	292	89	203	228	3 562
2010	54	23	210	99	111	142	3 704
2011*	61	29	145	74	71	103	3 842
2012	41	22	219	110	109	128	3 970
2013	53	39	213	124	89	103	4 073
2014	51	25	225	153	72	98	4 171
2015	52	44	239	170	69	77	4 248
2016	50	33	174	204	-30	-13	4 235
2017	58	41	211	198	13	30	4 265
2018	44	26	205	191	14	32	4 297
2019	49	21	225	160	65	93	4 390
2020	59	26	238	158	80	113	4 503
2021*	57	32	376	220	156	181	4 541
2022	36	33	414	207	207	210	4 751
Ø2018-22	49	28	292	187	104	126	4 496

Zdroj: ČSÚ

*V letech 2011 a 2021 data upravena o výsledky sčítání obyvatel.

Demografická situace spádového území se od demografické situace Středočeského kraje a ČR liší. Míra úmrtnosti je ve spádovém území výrazně nižší než ve Středočeském kraji a ČR. Míra přírůstku stěhováním je ve srovnání s krajem i ČR nadprůměrná. Míra porodnosti se od průměru kraje výrazně neodchyluje. Ve Zbuzanech a Tachlovicích je vyšší než v kraji, v Choteči a Chýnici je porodnost naopak podprůměrná.

Tab. č. 5 Relativní pohyb obyvatel ve spádovém území

Počet událostí na 1 000 obyvatel, průměr za roky 2018-22

	Míra porodnosti	Míra úmrtnosti	Míra přistěhoválých	Míra vystěhoválých	Míra přírůstku stěhováním
Dobříč	10,2	6,0	187,0	80,2	106,9
Choteč	8,6	7,0	32,0	32,8	-0,7
Chýnice	6,6	6,5	49,5	21,5	28,0
Ořech	10,1	6,6	39,0	36,3	2,7
Tachlovice	11,0	5,7	30,3	32,6	-2,3
Zbuzany	13,7	5,7	74,6	45,4	29,3
Spádové území	10,9	6,1	64,4	41,6	22,8
Středočeský kraj	10,5	10,6	-	-	16,1
Česká republika	10,3	11,5	-	-	9,1

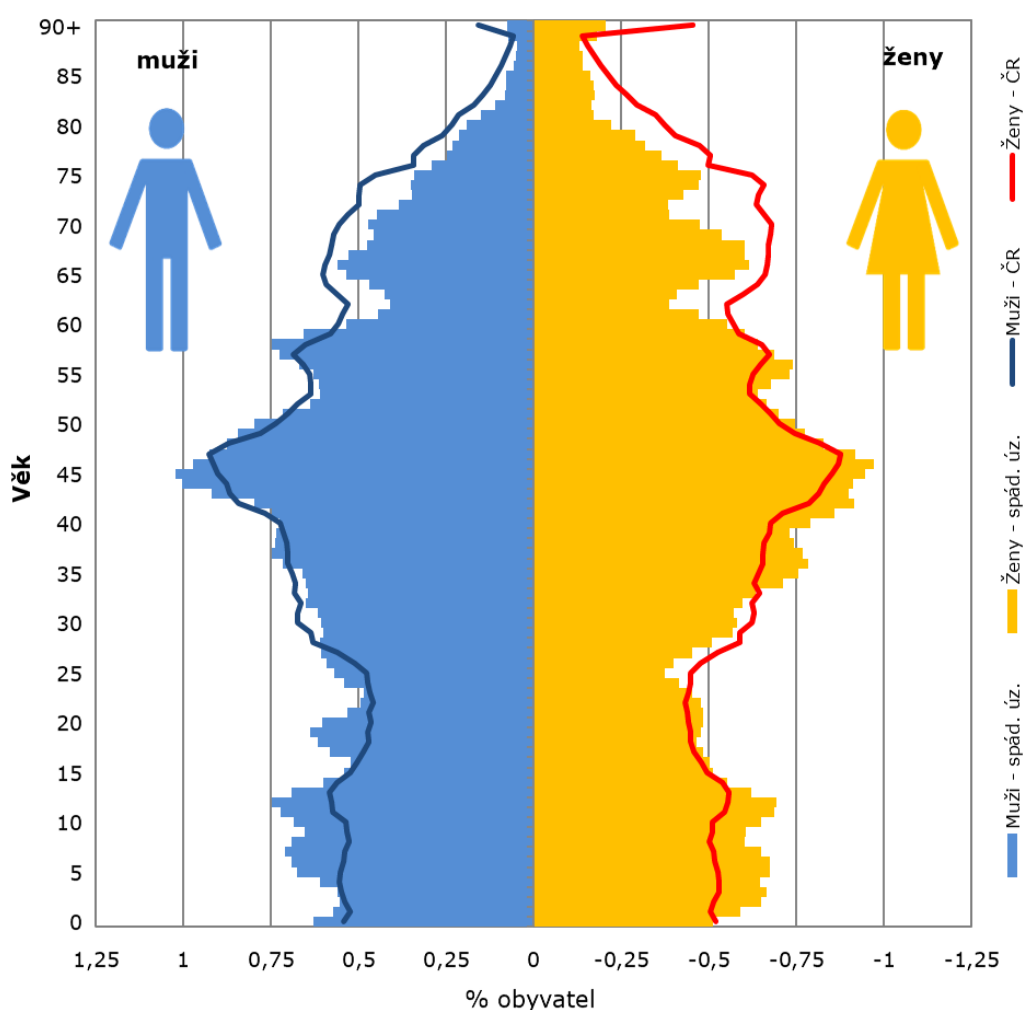
Zdroj: ČSÚ

Pozn.: U kraje/ČR zveřejňuje ČSÚ stěhování pouze mimo kraj/ČR, nikoliv v rámci kraje/ČR. Proto je zde neuvádíme. Relevantní je celkové saldo migrace.

3.5. Pohlaví a věk obyvatel

Strom života graficky znázorňuje věkovou strukturu obyvatelstva spádového území a ukazuje srovnání s věkovou strukturou obyvatel ČR v rozdělení dle pohlaví. Muži tvoří 50 % z celkového počtu obyvatel spádového území. Ženy v populaci obvykle tvoří většinu (především kvůli vyšší naději dožití), v tomto případě je podíl mužů a žen vyrovnaný.

Graf č. 2 Strom života, spádové území 2022



Zdroj: ČSÚ

Věková struktura obyvatel spádového území se liší od věkové struktury ČR.

- Výrazně nadprůměrně jsou zastoupeny děti do 15 let.
- Nadprůměrný podíl na obyvatelstvu mají muži ve věku 16-25 let, ve věku kolem 45 let a kolem 60 let. Nadprůměrně jsou zastoupeny i ženy ve věku 16-25 let a 35-55 let.
- Podprůměrně jsou zastoupeny osoby starší 60 let.



Populace spádového území je v porovnání se Středočeským krajem **výrazně mladší**, na 100 dětí do 15 let zde připadá 82 seniorů starších 65 let, ve Středočeském kraji je to 103 seniorů. Nejmladší obyvatelstvo má obec Zbuzany, kde děti do 14 let tvoří čtvrtinu populace. V obci Dobříč jsou ve výrazně nadprůměrné míře zastoupeny osoby v produktivním věku (tvoří 81 % obyvatelstva).

Tab. č. 6 Srovnání skladby obyvatelstva podle věku – rok 2022

	Obyvatelstvo ve věku			Celkem	% obyvatel ve věku			Index stáří
	0-14	15-64	65 a více		0-14	15-64	65 a více	
Dobříč	66	473	46	585	11 %	81 %	8 %	70
Choteč	71	251	57	379	19 %	66 %	15 %	80
Chýnice	83	287	68	438	19 %	66 %	16 %	82
Ořech	156	598	217	971	16 %	62 %	22 %	139
Tachlovice	191	602	161	954	20 %	63 %	17 %	84
Zbuzany	350	871	203	1 424	25 %	61 %	14 %	58
Spádové úz.	917	3 082	752	4 751	19 %	65 %	16 %	82
Středočeský k.	259 014	912 381	267 996	1 439 391	18 %	63 %	19 %	103
Česká rep.	1 750 808	6 868 872	2 207 849	10 827 529	16 %	63 %	20 %	126

Zdroj: ČSÚ, stav k 31. 12. 2022

Poznámka:

Index stáří udává poměr osob starších 65 let k počtu osob ve věku 0-14 let, vynásobený 100.

4. Parametry prognózy vývoje obyvatelstva

Budoucí vývoj počtu a struktury obyvatelstva závisí na čtyřech faktorech:

- na současné struktuře obyvatel podle věku a pohlaví (východisko),
- na vývoji porodnosti,
- na vývoji úmrtnosti,
- na vývoji migrace.

Statistické upozornění:

Je třeba upozornit, že prognóza je platná pouze za podmínky, že nastanou předpokládané trendy popsané níže. Z tohoto důvodu počítáme s variantními řešeními zohledňujícími mimo jiné i různé modely budoucí bytové výstavby.

4.1. Současná struktura obyvatel

Prognóza vychází ze struktury obyvatel podle pohlaví a věku k 30. 6. 2022, evidované ČSÚ. Zahrnuje obyvatele s trvalým či dlouhodobým pobytem ve spádovém území (tedy včetně cizinců).

4.2. Plodnost

Při tvorbě prognostických modelů zohledňujeme u plodnosti dva základní parametry:

- budoucí úroveň plodnosti, která je vyjádřena úhrnnou plodností
- plodnost žen v závislosti na jejich věku, tj. věkový profil plodnosti

Úhrnná plodnost

Úhrnná plodnost udává průměrný počet potomků narozených jedné ženě. Na 1 matku žijící ve spádovém území připadá v průměru 1,86 narozených dětí (průměr za poslední 3 roky), což je vyšší hodnota než ve Středočeském kraji i ČR. Ve Zbuzanech se úhrnná plodnost v posledních šesti letech pohybuje kolem dvou dětí na matku, což je ve srovnání s krajem, ČR i ostatními obcemi spádového území výrazně nadprůměrná hodnota.

Tab. č. 7 Úhrnná plodnost

	Průměr 2017-2019	Průměr 2020-2022
Dobříč	1,84	1,54
Choteč	1,81	0,97
Chýnice	1,07	1,54
Ořech	1,31	2,42
Tachlovice	1,69	1,88
Zbuzany	2,04	1,99
Spádové území	1,70	1,86
Středočeský kraj	1,76	1,74
Česká republika	1,70	1,70

Zdroj: ČSÚ

Parametry plodnosti pro prognózu

Úhrnná plodnost se bude v budoucnu odvíjet od intenzity nové výstavby, resp. migrace. Střední varianta pro celé spádové území předpokládá, že se úhrnná plodnost kolem roku 2030 ve srovnání se současným stavem zvýší (na cca 1,90 dětí na matku). V obcích Ořech a Zbuzany předpokládáme vzhledem k plánované výstavbě nadále nadprůměrnou úhrnnou plodnost (2,00-2,10 dětí na matku).

Tab. č. 8 Varianty vývoje úhrnné plodnosti použité v prognóze

	2023-27	2028-32	2033-38
Spádové území – nízká varianta	1,75	1,80	1,80
Spádové území – střední varianta	1,85	1,90	1,90
Spádové území – vysoká varianta	1,95	2,00	2,00
Dobříč – střední varianta	1,70	1,70	1,70
Choteč – střední varianta	1,50	1,50	1,50
Chýnice – střední varianta	1,50	1,50	1,50
Ořech – střední varianta	2,00	2,10	2,10
Tachlovice – střední varianta	1,80	1,80	1,80
Zbuzany – střední varianta	2,00	2,10	2,10

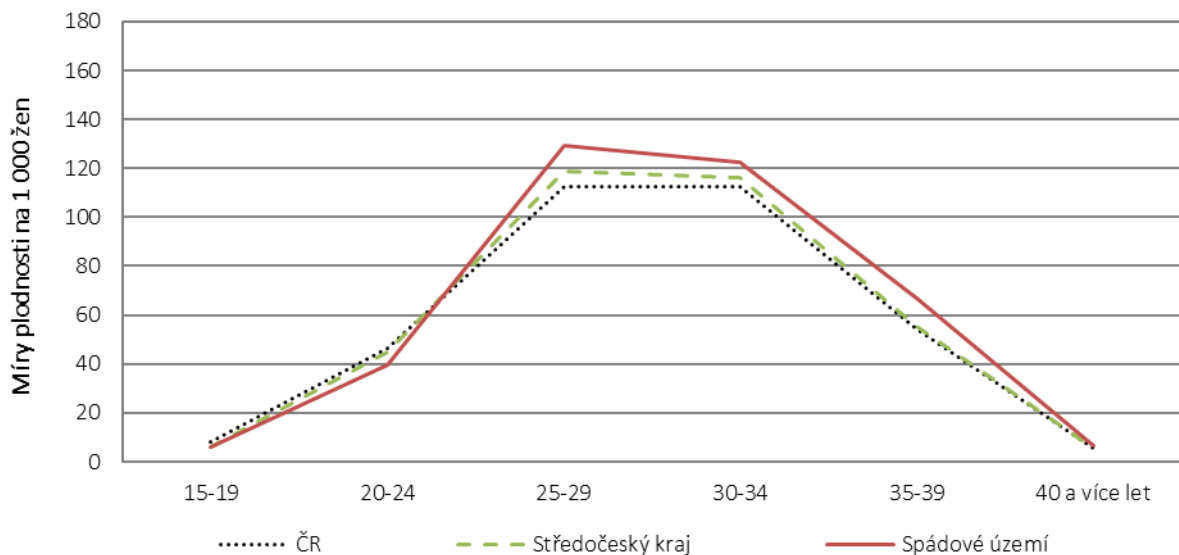
Zdroj: ČSÚ, odhad Výzkumy Soukup

Míra plodnosti podle věku matky

Pro účely prognózy budoucího demografického vývoje je důležitá jak celková úhrnná plodnost, tak i její věkový profil (věk žen rodiček). Z níže uvedeného grafu je patrné, že ve spádovém území se nejvíce dětí rodí ženám v rozmezí 25-29 let.

Pro stanovení prognózy budoucího vývoje plodnosti budeme používat věkový profil plodnosti ve spádovém území. Přitom předpokládáme, že se bude věk matek při narození dítěte mírně zvyšovat, ovšem výrazně pomaleji, než tomu bylo na přelomu 20. a 21. století.

Graf č. 3 Míry plodnosti podle věku matky, 2020-22



Zdroj: ČSÚ, výpočet Výzkumy Soukup

4.3. Úmrtnost

Pro odhad úmrtnosti vycházíme z podrobných úmrtnostních tabulek pro muže a ženy za období 2018-2022, vypočítaných pro okres Praha-Západ.

Tab. č. 9 Střední délka života při narození, okres Praha-Západ

	Muži	Ženy
2018-2022	77,9	83,0
Prognóza	77,9	83,0

Zdroj: ČSÚ, odhad Výzkumy Soukup

4.4. Migrace

Na regionální úrovni je budoucí vývoj často ovlivněn spíše migrací než porodností či úmrtností. Odhadování budoucí migrace je velmi komplikované. Na lokální úrovni může mít na migraci vliv tolik aspektů, že není možné je všechny předvídat¹. Nezohledněním migrace bychom se ale mohli dopustit většího zkreslení, než když započítáme jakkoliv její ne zcela přesný odhad.

Bytová výstavba

Dle údajů ČSÚ se ve spádovém území mezi lety 2008–2022 postavilo 536 bytů, z toho 259 bytů (48 %) bylo postaveno ve Zbuzanech.

Tab. č. 10 Počet dokončených bytů za posledních 15 let

Rok	Dobříč	Choteč	Chýnice	Ořech	Tachlovice	Zbuzany	Spádové území
2008	6	2	3	11	8	62	92
2009	2	0	1	6	53	4	66
2010	15	3	11	3	4	5	41
2011	0	0	5	4	6	12	27
2012	2	2	0	4	5	22	35
2013	1	1	1	2	2	21	28
2014	1	0	2	2	2	18	25
2015	1	0	3	29	0	25	58
2016	0	0	0	2	0	9	11
2017	0	0	3	0	0	23	26
2018	2	0	1	1	4	17	25
2019	2	0	5	1	1	11	20
2020	1	0	6	3	6	16	32
2021	1	0	3	13	3	11	31
2022	4	1	3	3	5	3	19
Celkem	38	9	47	84	99	259	536
Roční ø 2018-22	2	0	4	4	4	12	25

Zdroj: ČSÚ

¹ Jak se bude vyvíjet ekonomická situace, zda bude zájem o bydlení v obci, jak se z pohledu migrace budou chovat rozvedení, zda se plánovaná výstavba nezpозdí...

Odhad budoucí migrace

Pro odhadování budoucí úrovně migrace jsme sestavili vlastní model, který bere v úvahu atraktivitu spádového území pro bydlení, dostupnost bydlení, budoucí developerské projekty a poptávku po bydlení mezi stávajícími obyvateli obcí. Budoucí migraci ve spádovém území ovlivní následující aspekty:

- **Atraktivita území pro bydlení**

Spádové území leží v centrální části Středočeského kraje v těsné blízkosti Prahy. Územím prochází železniční trať Praha-Beroun a dálnice D0 (tzv. Pražský okruh). Vzhledem ke geografické poloze a dobré dopravní dostupnosti Prahy se jedná o atraktivní lokalitu k bydlení.

- **Bytová výstavba**

V minulých pěti letech se ve spádovém území postavilo v průměru cca 25 nových bytových jednotek (BJ) ročně. V příštích letech je plánováno navýšení intenzity výstavby. Výrazný nárůst počtu nových BJ je plánován především v obcích Ořech a Zbuzany. V obci Ořech bude do roku 2038 postaveno cca 260 BJ (od roku 2027 cca 20 BJ ročně) a ve Zbuzanech bude ve stejném období postaveno také cca 260 BJ (po roce 2030 cca 25 BJ ročně). V ostatních obcích spádového území bude výstavba do roku 2038 obdobná jako dosud nebo mírně vyšší (tj. cca 85 BJ v Dobříči, cca 32 BJ v Choteči, cca 80 BJ v Chýnici a cca 80 BJ v Tachlovicích). Střední varianta prognózy pro celé spádové území tedy zahrnuje cca 800 BJ. Vysoká varianta pro spádové území počítá s výstavbou cca 950 BJ a nízká varianta pro spádové území předpokládá výstavbu cca 730 BJ. Údaje o předpokládané výstavbě ve spádovém území poskytl zadavatel, vztahují se k červnu 2023.

- **Vnitřní poptávka po bydlení**

Počet mladistvých, kteří se budou stěhovat od rodičů, bude ve spádovém území během následujících patnácti let vyšší než počet zemřelých. Vznikne tak mírný převis poptávky po bytech nad nabídkou (v následujících patnácti letech bude chybět cca 80 BJ). Vzhledem k atraktivitě území předpokládáme, že všechny uvolněné kapacity budou obsazeny.

Tab. č. 11 Odhad salda migrace pro roky 2023-2038

Varianta	2023-27	2028-32	2033-38	Celkem
Spádové území – nízká varianta	265	460	580	1 305
Spádové území – střední varianta	345	580	740	1 665
Spádové území – vysoká varianta	425	705	895	2 025
Dobříč – střední varianta	90	35	20	145
Choteč – střední varianta	10	10	15	35
Chýnice – střední varianta	60	55	60	175
Ořech – střední varianta	90	235	265	590
Tachlovice – střední varianta	55	45	55	155
Zbuzany – střední varianta	40	200	320	560

Zdroj: odhad Výzkumy Soukup

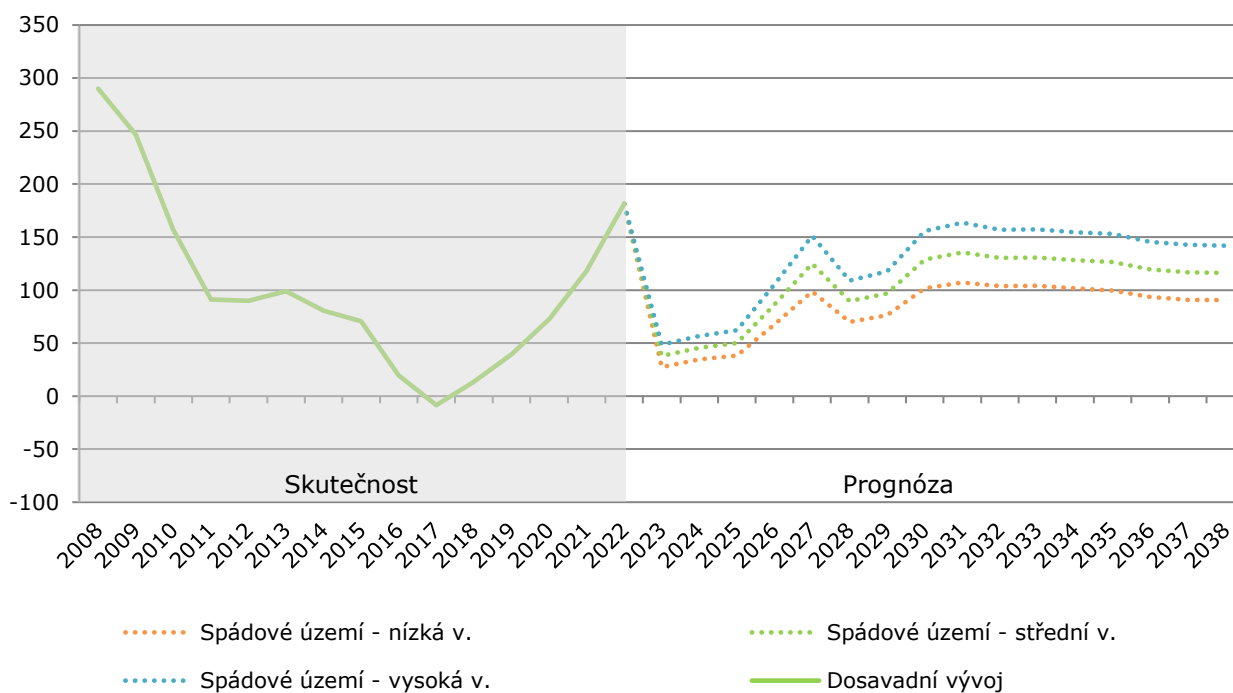
Střední varianta migrace pro spádové území předpokládá, že v letech 2023 až 2038 dosáhne saldo migrace cca 1 665 osob.

Vysoká varianta migrace počítá se saldem migrace na úrovni cca 2 025 osob.

Nízká varianta migrace odhaduje saldo migrace na cca 1 305 osob.

Předpokládaný vývoj migračního přírůstku ve spádovém území ukazuje níže uvedený graf. Vývoj migrace bude záviset na skutečnosti, zda se předpokládaná výstavba skutečně realizuje.

Graf č. 4 Přírůstek stěhováním pozorovaný v letech 2008-2022 a prognózovaný (spádové území)



Zdroj: ČSÚ, odhad Výzkumy Soukup

Poznámka:

Na výši migrace mají vliv jak vnitřní faktory (např. nabídka pozemků k výstavbě, regulace...), tak i ekonomická situace obyvatel či bytová výstavba. Doporučujeme proto situaci monitorovat a provádět pravidelnou aktualizaci demografické studie.

Věková struktura migrace

Do prognózy vývoje věkové struktury obyvatel započítáváme jak celkovou intenzitu migrace, tak i věkový profil přistěhovalých a vystěhovalých osob za roky 2017 až 2022.

Z přehledu je jasně patrné, že do spádového území se stěhují především lidé ve věku 30-34 let, často i s dětmi. Nejvíce se vystěhovávají lidé ve věku 25-34 let.

Tab. č. 12 Věková struktura migrace, 2017-2022

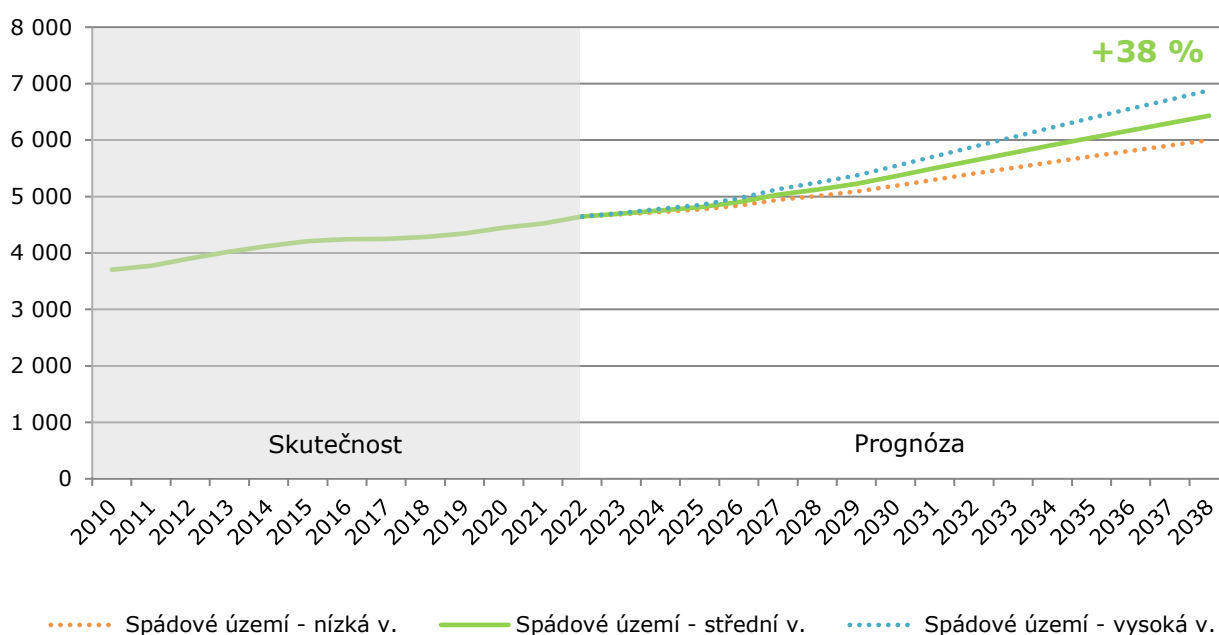
Věk	Přistěhovalí	Vystěhovalí
0-4	11 %	11 %
5-9	7 %	7 %
10-14	4 %	4 %
15-19	5 %	4 %
20-24	7 %	7 %
25-29	11 %	12 %
30-34	15 %	12 %
35-39	12 %	11 %
40-44	9 %	10 %
45-49	6 %	7 %
50-54	5 %	5 %
55-59	2 %	4 %
60-64	2 %	3 %
65-69	1 %	2 %
70-79	2 %	1 %
80+	1 %	1 %
Celkem	100 %	100 %

Zdroj: ČSÚ

5. Výsledky demografické prognózy

Na základě výše uvedených parametrů byl proveden modelový výpočet vývoje počtu a struktury obyvatel spádového území. Dle střední varianty prognózy bude v roce 2038 ve spádovém území žít cca 6,4 tis. obyvatel, což je o cca 1,7 tis. obyvatel více než nyní. Nejvýrazněji vzroste do roku 2038 počet obyvatel v obcích Ořech (na cca 1,5 tis.) a Zbuzany (na cca 2,0 tis.).

Graf č. 5 Vývoj celkového počtu obyvatel



Zdroj: výpočet Výzkumy Soukup

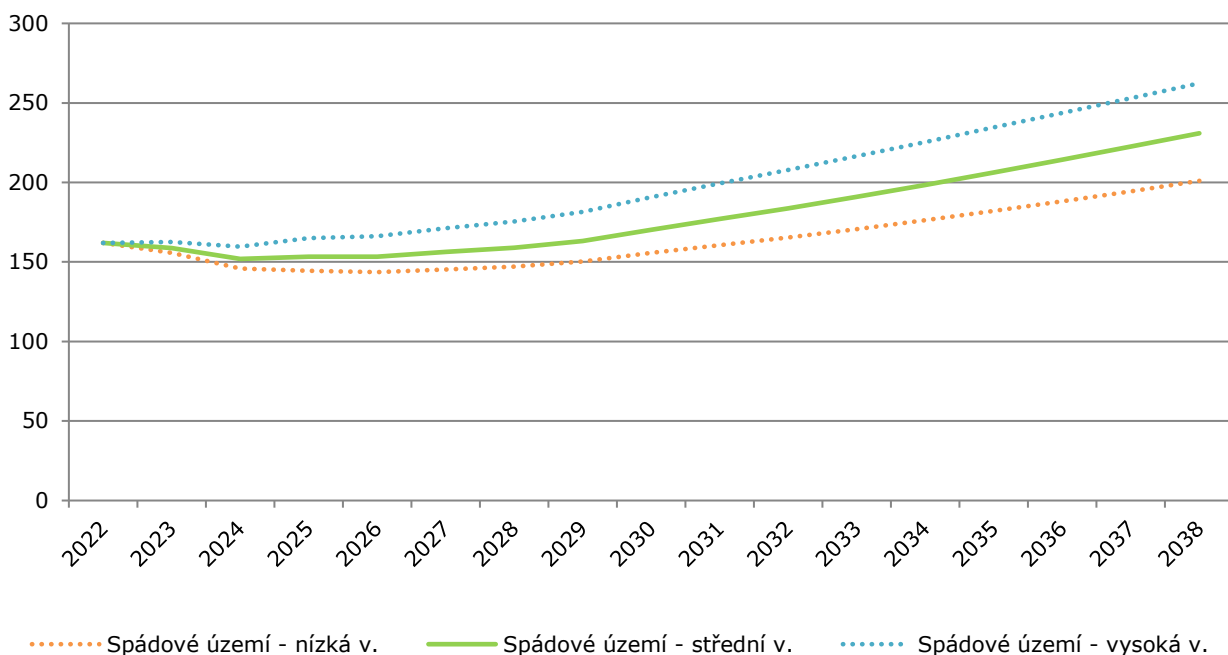
Tab. č. 13 Vývoj počtu obyvatel – střední varianta

	2022	2024	2026	2028	2030	2032	2034	2036	2038	2038/ 2022
Dobříč	542	550	602	657	681	698	708	720	729	+34 %
Choteč	378	382	387	393	398	402	405	410	416	+10 %
Chýnice	439	462	482	503	523	543	564	584	601	+37 %
Ořech	959	971	988	1 079	1 172	1 267	1 363	1 456	1 552	+62 %
Tachlovice	940	964	987	1 008	1 024	1 040	1 059	1 075	1 090	+16 %
Zbuzany	1 390	1 424	1 454	1 483	1 561	1 685	1 809	1 928	2 043	+47 %

Zdroj: Výzkumy Soukup; vzhledem k zaokrouhlení se mohou celkové součty mírně lišit

Počet dětí do dvou let věku trvale bydlících ve spádovém území se bude v příštích letech postupně zvyšovat. V roce 2038 zde bude žít cca 230 dětí tohoto věku. V obci Ořech vzroste počet dětí do dvou let na cca 60.

Graf č. 6 Vývoj počtu dětí do dvou let věku



Zdroj: výpočet Výzkumy Soukup

Tab. č. 14 Vývoj počtu obyvatel ve věku 0-2 roky

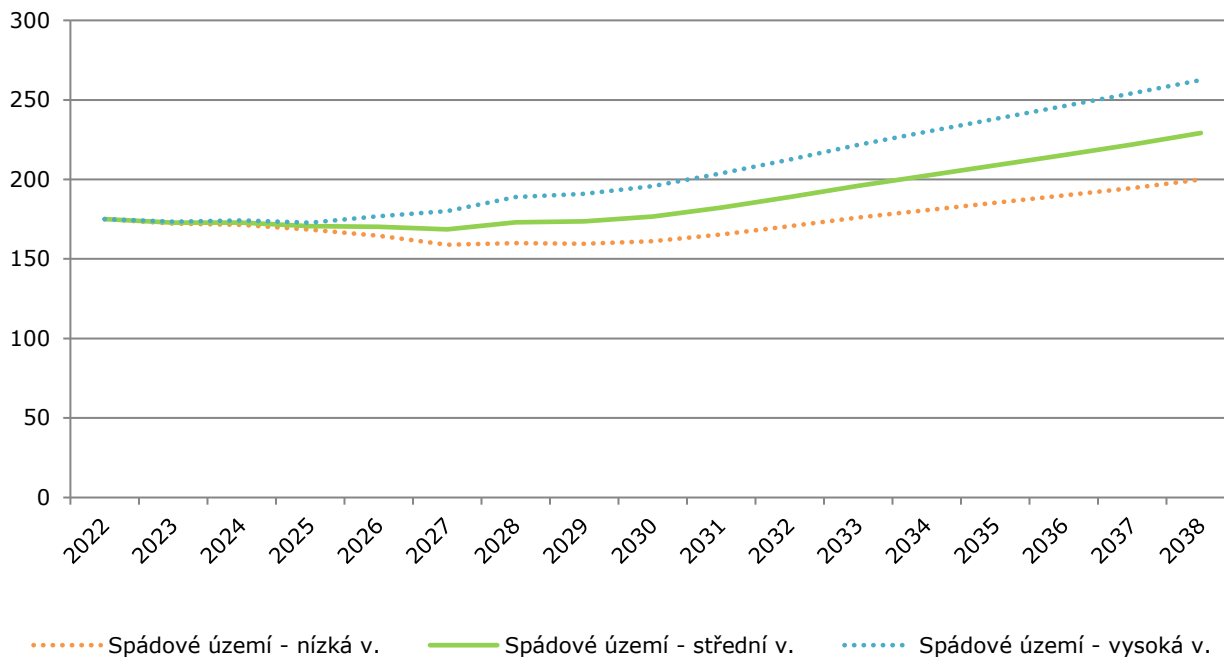
	2022	2024	2026	2028	2030	2032	2034	2036	2038
Dobříč	9	15	20	23	23	23	22	22	21
Choteč	10	10	11	11	11	12	12	13	13
Chýnice	14	12	13	14	14	15	17	18	19
Ořech	29	29	29	35	42	48	54	59	64
Tachlovice	36	33	29	28	28	30	32	33	34
Zbuzany	66	54	52	49	51	56	62	70	80

Zdroj: Výzkumy Soukup; vzhledem k zaokrouhlení se mohou celkové součty mírně lišit



Počet **tří až pětiletých dětí** žijících ve spádovém území, tj. potenciálních žáků MŠ, se bude od roku 2027 postupně zvyšovat. V roce 2038 zde bude žít cca 230 dětí ve věku 3-5 let. V obci Ořech vzroste počet dětí tohoto věku na cca 60.

Graf č. 7 Vývoj počtu dětí ve věku 3-5 let



Zdroj: výpočet Výzkumy Soukup

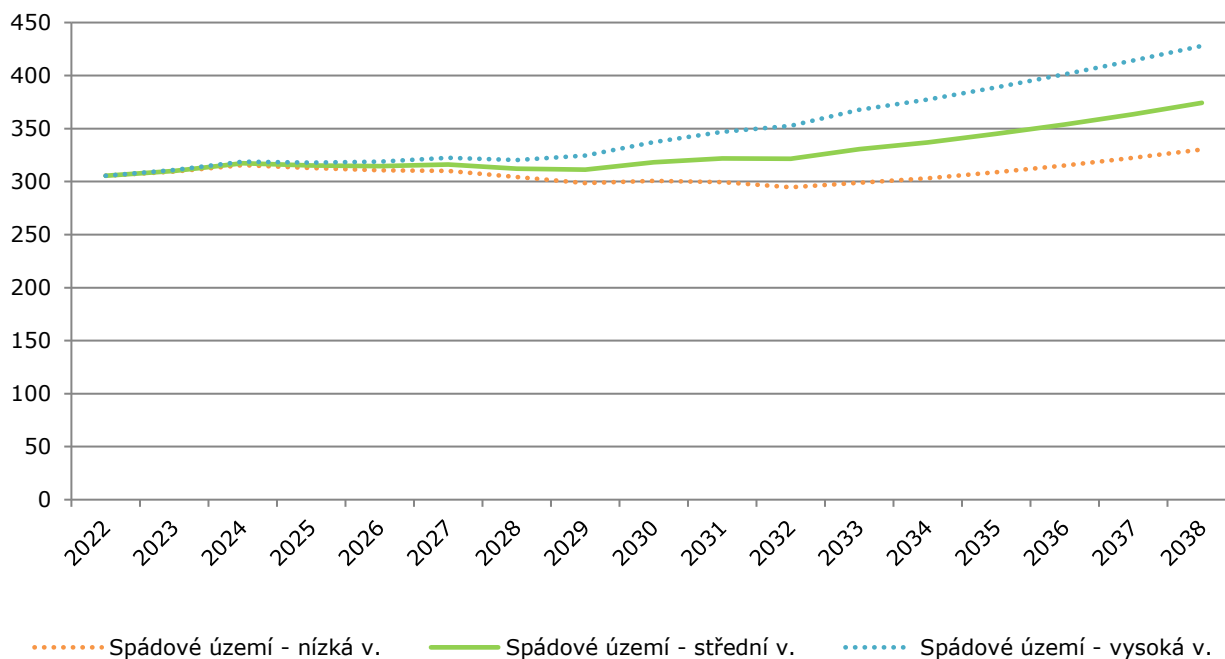
Tab. č. 15 Vývoj počtu obyvatel ve věku 3-5 let

	2022	2024	2026	2028	2030	2032	2034	2036	2038
Dobříč	13	10	16	23	24	24	24	24	23
Choteč	15	12	10	11	11	11	12	12	13
Chýnice	17	16	16	15	15	16	17	18	19
Ořech	22	28	32	35	41	48	54	60	64
Tachlovice	33	35	37	31	30	30	31	32	34
Zbuzany	76	73	60	56	55	60	65	70	76

Zdroj: Výzkumy Soukup; vzhledem k zaokrouhlení se mohou celkové součty mírně lišit

Počet dětí ve věku **6-10 let** trvale bydlících ve spádovém území se bude do roku 2030 pohybovat kolem 310. Poté se bude postupně zvyšovat až na cca 370 v roce 2038. V obci Ořech vzroste počet dětí této věkové kategorie na cca 100.

Graf č. 8 Vývoj počtu dětí ve věku 6-10 let



Zdroj: výpočet Výzkumy Soukup

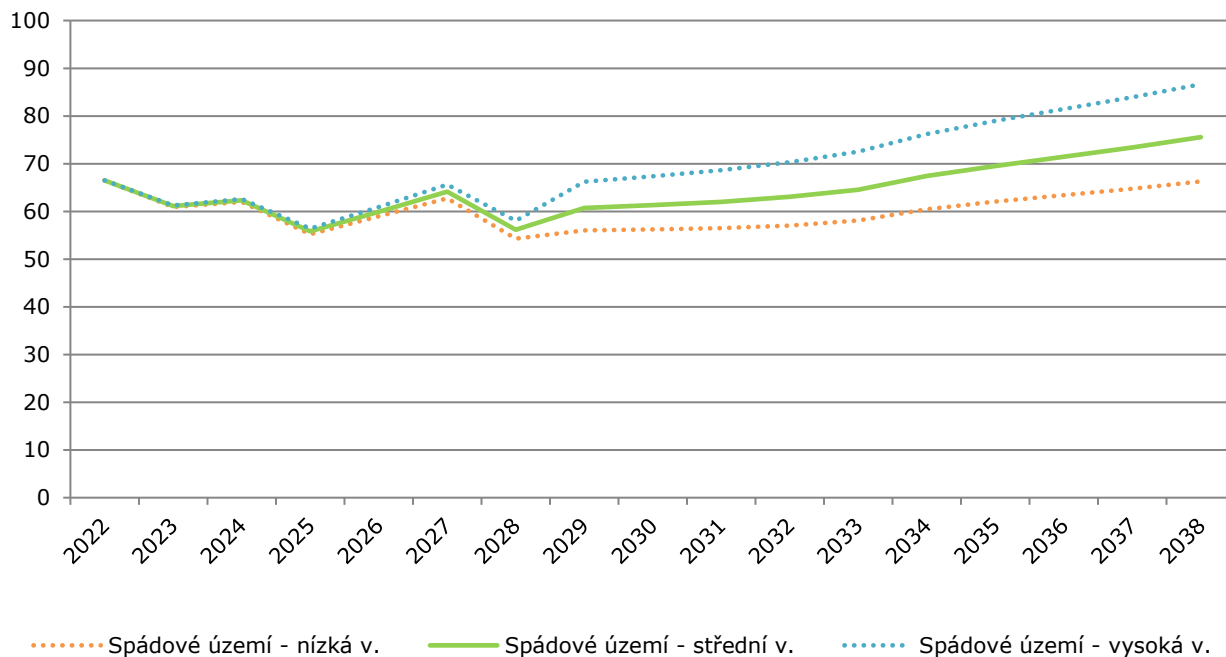
Tab. č. 16 Vývoj počtu obyvatel ve věku 6-10 let

	2022	2024	2026	2028	2030	2032	2034	2036	2038
Dobříč	26	23	23	25	30	39	42	41	41
Choteč	25	26	24	21	18	18	19	20	21
Chýnice	26	28	30	29	30	28	29	30	31
Ořech	46	41	43	55	66	74	83	93	103
Tachlovice	60	64	63	61	62	58	54	53	54
Zbuzany	124	134	132	120	112	105	111	117	124

Zdroj: Výzkumy Soukup; vzhledem k zaokrouhlení se mohou celkové součty mírně lišit

Pro doplnění uvádíme i orientační odhad počtu **šestiletých** dětí. Ve spádovém území se jejich počet bude do roku 2030 pohybovat kolem 60. Do roku 2038 vzroste na cca 80. V obci Ořech vzroste počet šestiletých dětí na cca 20.

Graf č. 9 Vývoj počtu šestiletých dětí



Zdroj: výpočet Výzkumy Soukup

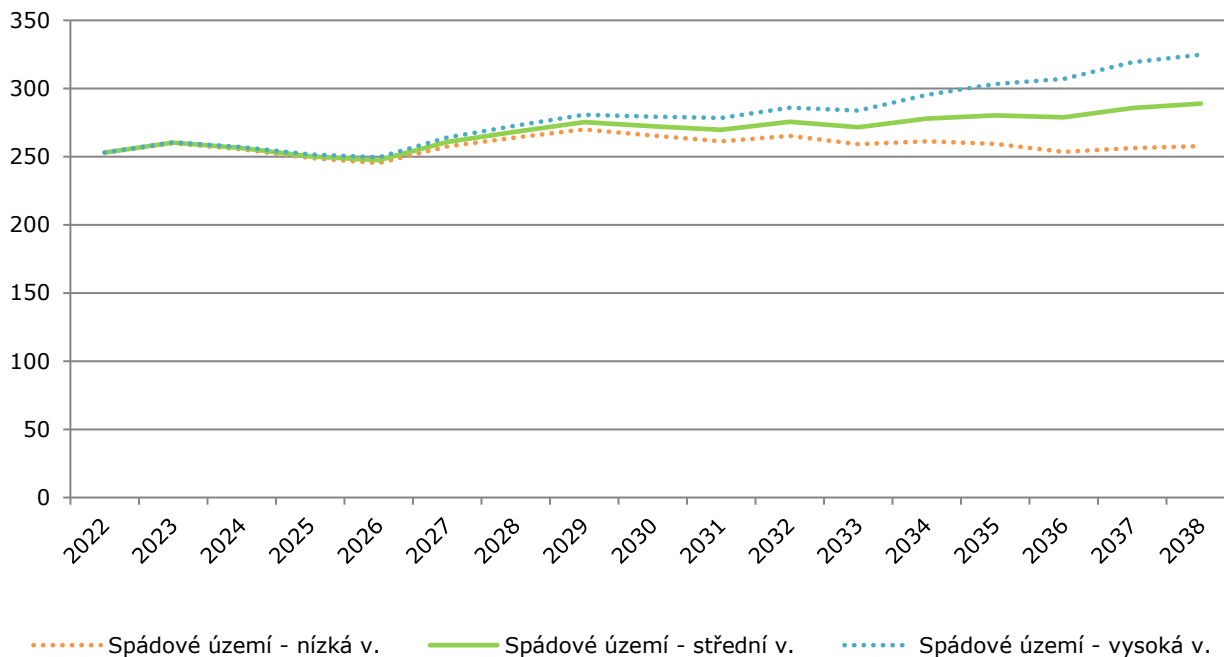
Tab. č. 17 Vývoj počtu obyvatel ve věku 6 let

	2022	2024	2026	2028	2030	2032	2034	2036	2038
Dobříč	5	5	2	5	8	8	8	8	8
Choteč	4	6	4	3	4	4	4	4	4
Chýnice	5	6	6	4	5	5	6	6	6
Ořech	10	8	9	12	13	15	17	20	21
Tachlovice	16	10	12	14	11	10	10	11	11
Zbuzany	28	27	27	18	20	20	22	23	25

Zdroj: Výzkumy Soukup; vzhledem k zaokrouhlení se mohou celkové součty mírně lišit

Počet dětí ve věku druhého stupně ZŠ (**11–14 let**) trvale bydlících ve spádovém území vzroste do roku 2038 na cca 290. Nejvýrazněji jejich počet vzroste v obci Dobříč (na cca 30).

Graf č. 10 Vývoj počtu dětí ve věku 11-14 let



Zdroj: výpočet Výzkumy Soukup

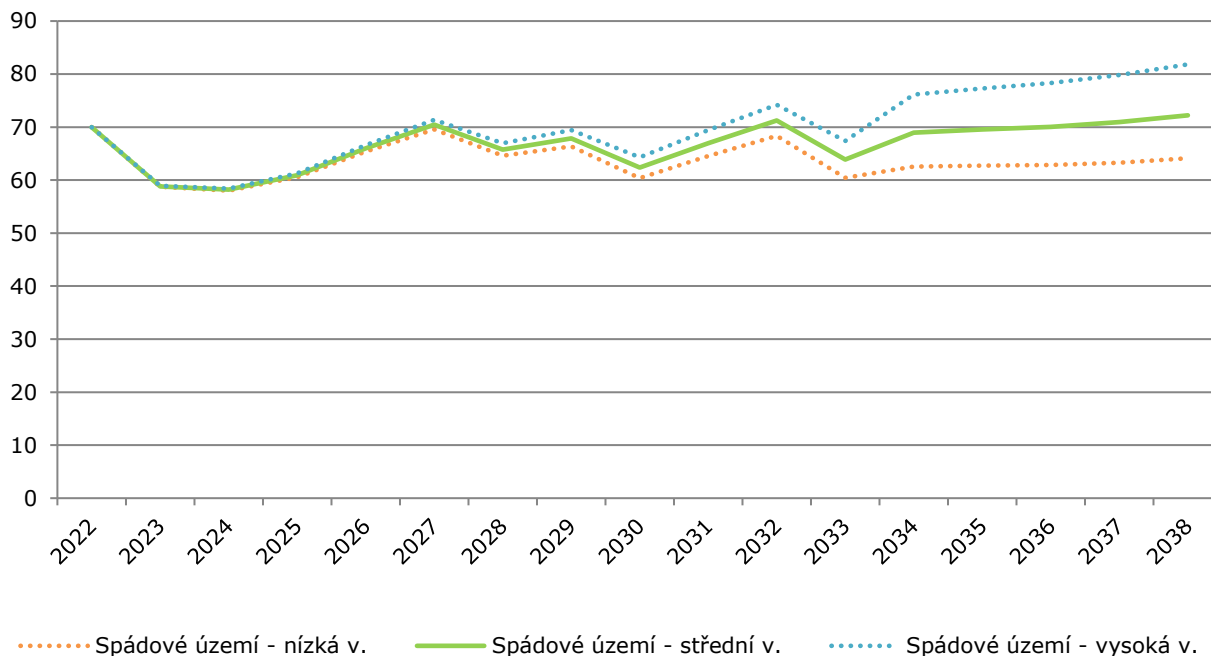
Tab. č. 18 Vývoj počtu obyvatel ve věku 11-14 let

	2022	2024	2026	2028	2030	2032	2034	2036	2038
Dobříč	19	20	23	22	23	21	23	31	34
Choteč	23	20	21	21	20	19	15	15	16
Chýnice	27	28	22	23	26	27	26	24	25
Ořech	56	50	38	37	42	50	60	66	72
Tachlovice	56	54	46	56	53	49	53	49	45
Zbuzany	74	85	98	109	108	109	102	94	97

Zdroj: Výzkumy Soukup; vzhledem k zaokrouhlení se mohou celkové součty mírně lišit

Pro doplnění uvádíme i **počet jedenáctiletých dětí**, tedy potenciálních žáků šestých tříd. Jejich počet se bude v příštích patnácti letech pohybovat kolem 70.

Graf č. 11 Vývoj počtu jedenáctiletých dětí



Zdroj: výpočet Výzkumy Soukup

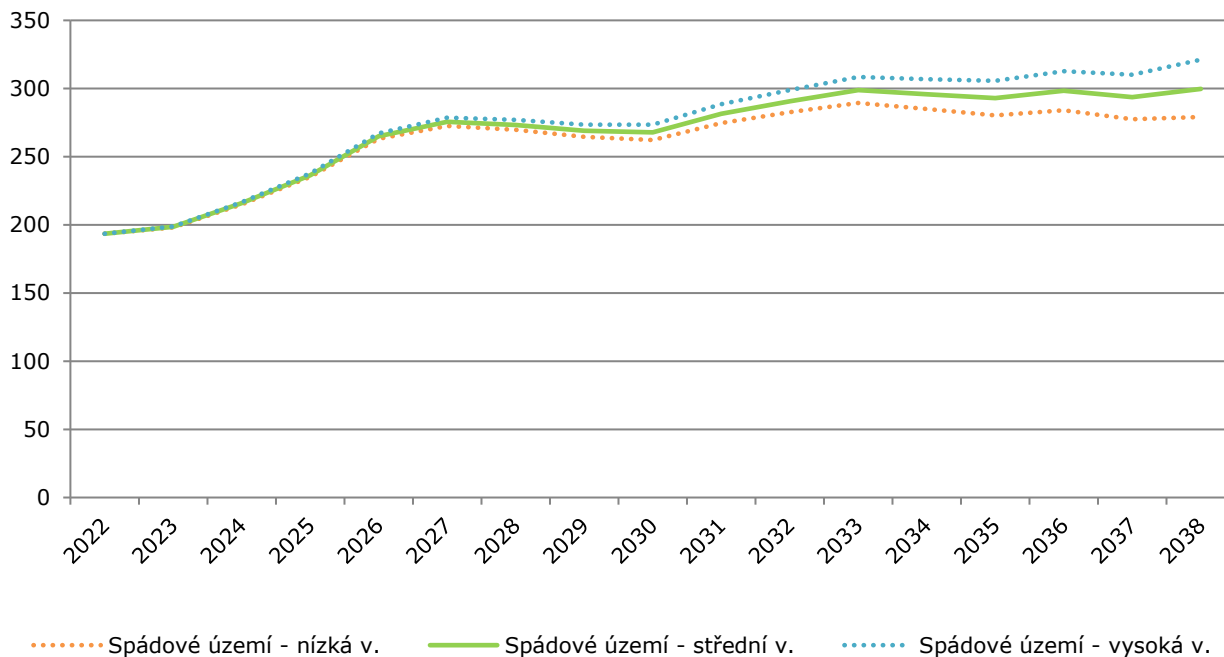
Tab. č. 19 Vývoj počtu obyvatel ve věku 11 let

	2022	2024	2026	2028	2030	2032	2034	2036	2038
Dobříč	5	6	5	5	6	5	8	8	8
Choteč	6	4	6	5	5	3	4	4	4
Chýnice	9	4	5	8	5	8	6	6	6
Ořech	13	10	9	7	11	15	15	17	19
Tachlovice	17	10	14	14	11	14	12	11	11
Zbuzany	22	24	27	27	25	26	24	23	24

Zdroj: Výzkumy Soukup; vzhledem k zaokrouhlení se mohou celkové součty mírně lišit

Počet osob ve věkové kategorii **15-18 let** vzroste ve srovnání se současným stavem o cca 100 osob. V roce 2038 bude ve spádovém území trvale bydlet cca 300 osob tohoto věku. Nejvýrazněji jejich počet vzroste v obci Zbuzany (na cca 120 po roce 2032).

Graf č. 12 Vývoj počtu obyvatel ve věku 15-18 let



Zdroj: výpočet Výzkumy Soukup

Tab. č. 20 Vývoj počtu obyvatel ve věku 15-18 let

	2022	2024	2026	2028	2030	2032	2034	2036	2038
Dobříč	21	21	22	24	26	24	25	22	24
Choteč	24	25	23	20	22	21	21	19	15
Chýnice	21	19	29	30	24	25	28	29	28
Ořech	43	52	58	55	45	45	50	58	67
Tachlovice	45	41	58	56	48	58	55	51	55
Zbuzany	42	58	76	88	102	117	119	119	111

Zdroj: Výzkumy Soukup; vzhledem k zaokrouhlení se mohou celkové součty mírně lišit

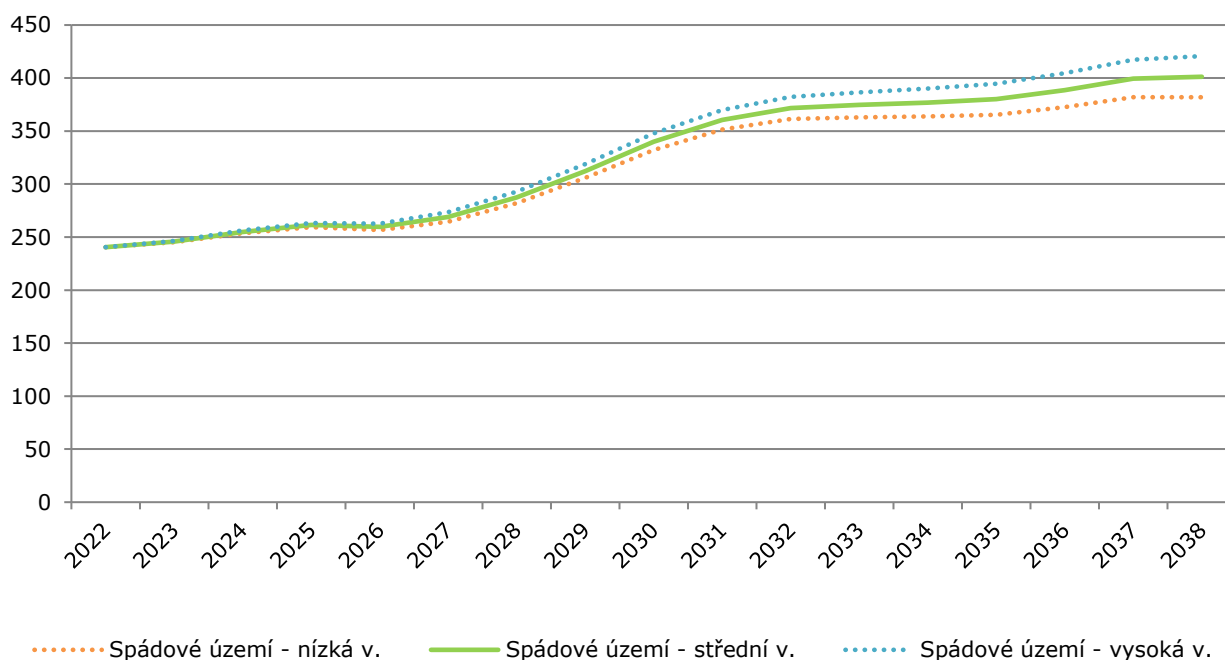
Poznámka:

Lze předpokládat, že vzroste počet dětí navštěvujících střední školu a zvýší se i poptávka po volnočasových aktivitách, které baví současnou mladou generaci.



Výrazný růst očekáváme v případě osob ve věkové skupině **19-23 let**. Ve spádovém území vzroste jejich počet do roku 2038 na cca 400. Ve Zbuzanech bude v roce 2038 počet osob této věkové kategorie ve srovnání se současným stavem zhruba třikrát vyšší. Ze současných cca 50 vzroste na cca 160.

Graf č. 13 Vývoj počtu obyvatel ve věku 19-23 let



Zdroj: výpočet Výzkumy Soukup

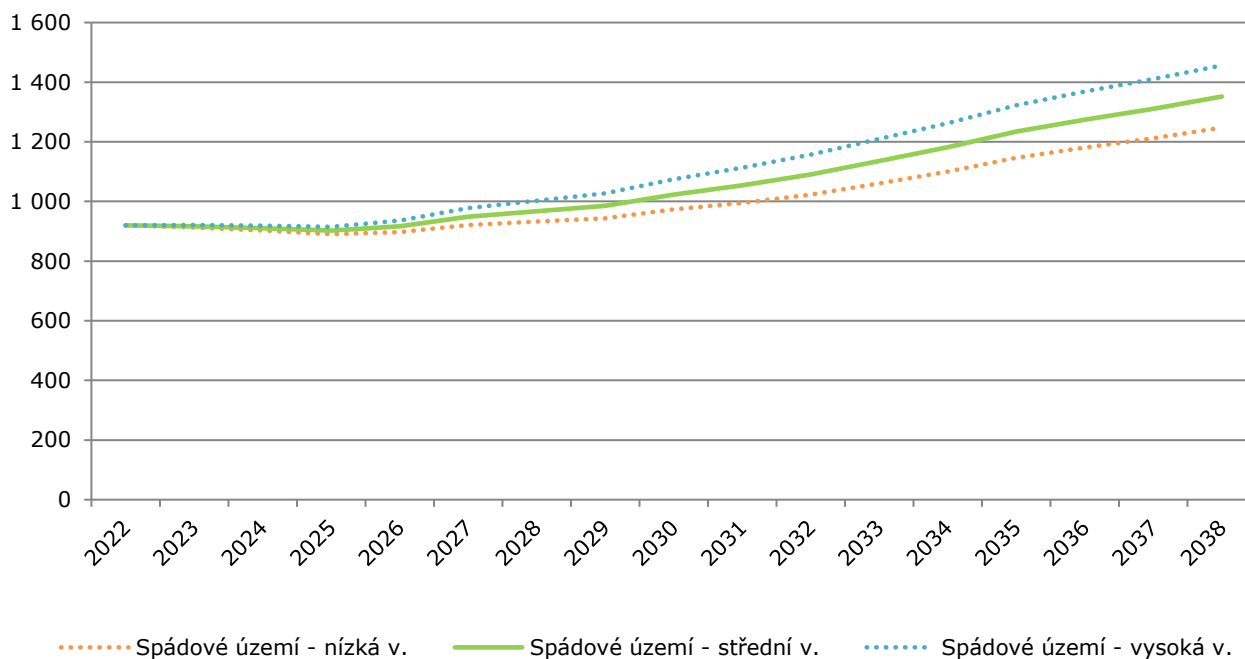
Tab. č. 21 Vývoj počtu obyvatel ve věku 19-23 let

	2022	2024	2026	2028	2030	2032	2034	2036	2038
Dobříč	36	31	30	33	31	32	33	33	32
Choteč	24	29	28	32	29	28	29	26	27
Chýnice	24	30	28	29	34	40	36	33	36
Ořech	57	56	61	68	82	81	72	69	73
Tachlovice	48	59	60	56	69	71	68	71	72
Zbuzany	54	50	54	70	94	119	139	157	162

Zdroj: Výzkumy Soukup; vzhledem k zaokrouhlení se mohou celkové součty mírně lišit

Počet obyvatel spádového území **ve věku 24-39 let** vzroste na konci prognózovaného období na cca 1 350. Nejvýrazněji jejich počet vzroste v obci Ořech (na cca 360 v roce 2038).

Graf č. 14 Vývoj počtu obyvatel ve věku 24-39 let



Zdroj: výpočet Výzkumy Soukup

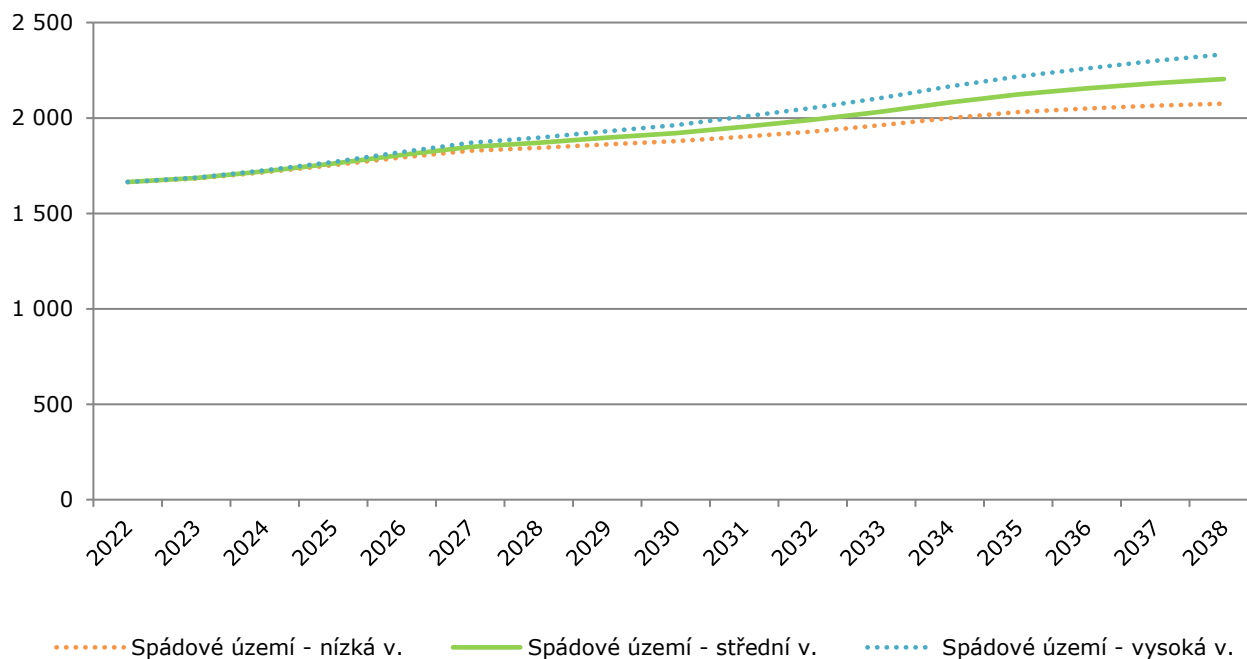
Tab. č. 22 Vývoj počtu obyvatel ve věku 24-39 let

	2022	2024	2026	2028	2030	2032	2034	2036	2038
Dobříč	166	171	182	185	178	166	149	132	128
Choteč	63	57	64	68	76	80	85	92	96
Chýnice	77	83	84	94	101	107	117	133	134
Ořech	150	161	171	209	240	276	307	338	357
Tachlovice	164	166	165	170	177	178	196	210	220
Zbuzany	301	274	250	240	251	282	328	370	417

Zdroj: Výzkumy Soukup; vzhledem k zaokrouhlení se mohou celkové součty mírně lišit

V případě osob ve věkové skupině **40-64 let** očekáváme postupný růst. V roce 2038 zde bude trvale bydlet cca 2 200 osob tohoto věku, z toho cca 700 bude žít ve Zbuzanech.

Graf č. 15 Vývoj počtu obyvatel ve věku 40-64 let



Zdroj: výpočet Výzkumy Soukup

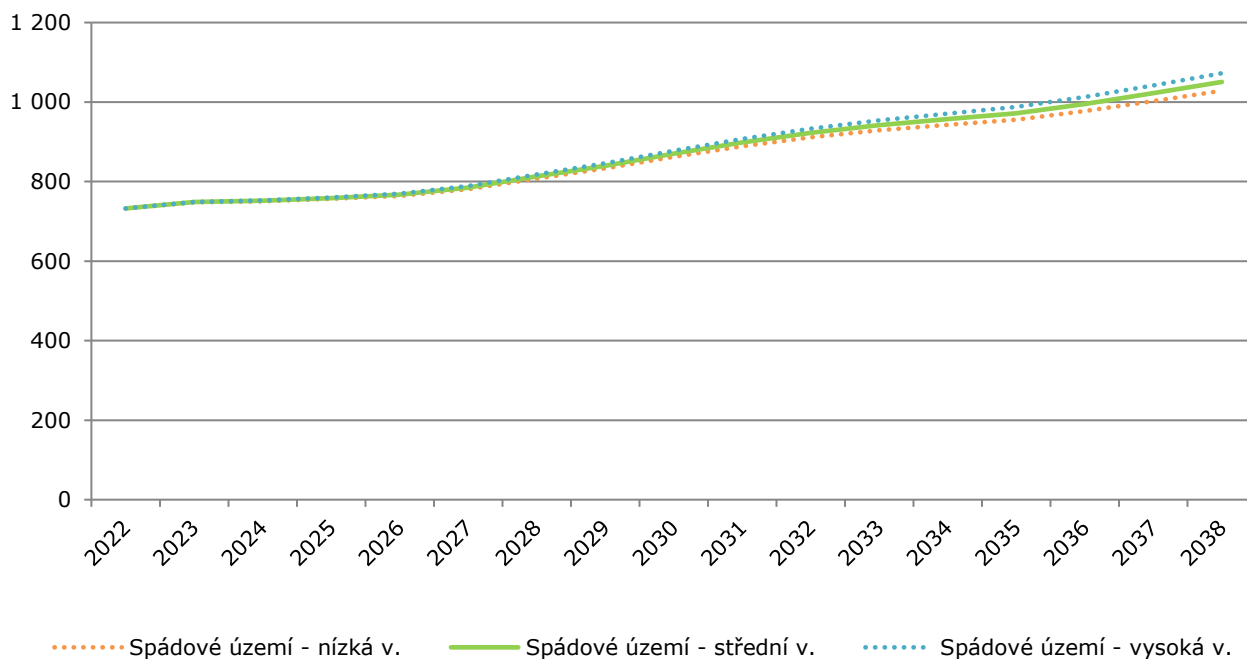
Tab. č. 23 Vývoj počtu obyvatel ve věku 40-64 let

	2022	2024	2026	2028	2030	2032	2034	2036	2038
Dobříč	209	213	236	261	275	292	308	324	321
Choteč	140	145	149	148	148	146	147	146	143
Chýnice	164	175	183	184	184	185	188	194	203
Ořech	347	341	345	360	376	393	426	449	480
Tachlovice	345	353	368	377	375	375	375	370	360
Zbuzany	461	495	525	541	563	601	639	672	697

Zdroj: Výzkumy Soukup; vzhledem k zaokrouhlení se mohou celkové součty mírně lišit

Počet seniorů **starších 65 let** žijících ve spádovém území vzroste během příštích patnácti let na cca 1 050. V obci Dobříč se jejich počet zvýší zhruba dvojnásobně (ze současných cca 50 na cca 100 v roce 2038).

Graf č. 16 Vývoj počtu obyvatel starších 65 let



Zdroj: výpočet Výzkumy Soukup

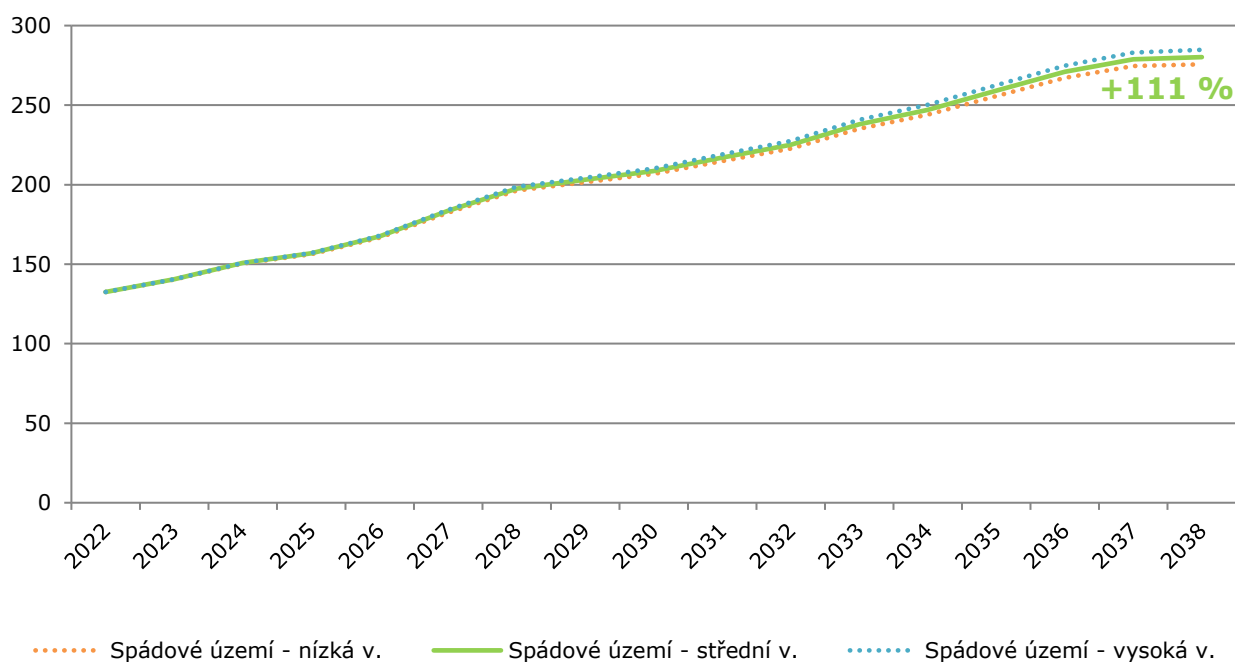
Tab. č. 24 Vývoj počtu obyvatel starších 65 let

	2022	2024	2026	2028	2030	2032	2034	2036	2038
Dobříč	46	47	52	61	70	76	82	90	104
Choteč	57	58	58	61	62	67	67	67	72
Chýnice	71	72	76	84	93	100	106	106	107
Ořech	211	213	212	224	238	251	259	265	270
Tachlovice	156	160	162	171	182	192	197	207	217
Zbuzany	194	201	206	211	224	236	245	259	280

Zdroj: Výzkumy Soukup; vzhledem k zaokrouhlení se mohou celkové součty mírně lišit

Obyvatelé ve věku **nad 80 let tvoří** kvůli specifickým požadavkům a potřebám, které s vyšším věkem souvisí, zvláště sledovanou podskupinu seniorů. Ve spádovém území lze v následujících letech očekávat výrazný nárůst jejich počtu. Na konci prognózovaného období bude ve spádovém území žít cca 280 nejstarších seniorů. Počet osmdesátiletých a starších osob vzroste nejvýrazněji v obci Zbuzany (na cca 80 v roce 2038).

Graf č. 17 Vývoj počtu obyvatel starších 80 let



Zdroj: ČSÚ, výpočet Výzkumy Soukup

Tab. č. 25 Vývoj počtu obyvatel starších 80 let

	2022	2024	2026	2028	2030	2032	2034	2036	2038
Dobříč	9	10	11	16	16	16	17	19	18
Choteč	12	12	14	18	20	19	19	19	19
Chýnice	14	17	19	21	21	23	23	25	23
Ořech	47	50	52	55	56	59	65	75	80
Tachlovice	26	28	29	37	40	45	54	58	60
Zbuzany	26	33	42	51	55	63	68	75	80

Zdroj: Výzkumy Soukup; vzhledem k zaokrouhlení se mohou celkové součty mírně lišit

Poznámka:

Nárůst počtu seniorů bude mít významný vliv na požadavky v oblasti zdravotnictví, sociálních služeb a bezbariérovosti.



6. Plánování kapacit škol

6.1. Mateřské školy

Ve spádovém území aktuálně působí 3 MŠ zřízené samosprávou. Jejich celková registrovaná kapacita v současné době činí 142 dětí. Reálná kapacita je mírně nižší (137 dětí). Kapacita MŠ je už v současné době naplněná, k září 2022 bylo v MŠ zapsáno 136 dětí. MŠ zájemce o docházku starší tří let a splňující kritéria spádovosti neodmítaly.

Tab. č. 26 Kapacita MŠ ve spádovém území

	Rejstříková kapacita	Reálná kapacita	Počet dětí v MŠ ve školním roce 2022/23	Odmítnuto zájemců 2022/23**
MŠ Ořech	40	40	40	0
MŠ Tachlovice	46	46	45	0
MŠ Zbuzany	56*	51	51	0
Spádové území (3 MŠ)	142	137	136	0

Zdroj: Databáze MŠMT, zástupci zadavatele

*Kapacita MŠ je dočasně navýšena z důvodu vytvoření míst pro děti, které do Zbuzan přesídlily kvůli válce na Ukrajině.

**splňující kritéria věku a spádovosti

V polovině roku 2022 mělo ve spádovém území hlášeno trvalé bydliště 174 dětí ve věku 3-5 let. Místní MŠ mělo zájem navštěvovat 136 dětí starších tří let. Podíl dětí ucházejících se o umístění v MŠ tak činil 78 % z celkového počtu tří až pětiletých dětí s trvalým bydlištěm ve spádovém území (index návštěvnosti). Průměr za poslední tři roky odpovídal 79 %.

Ve spádovém území žije více dětí ve věku 3-5 let, než kolik jich má zájem navštěvovat místní MŠ. Nízký index návštěvnosti pravděpodobně souvisí se skutečností, že v některých obcích školky zcela chybí a tak rodiče musí řešit školky jinak (např. mimo spádové území, soukromé, dětské skupiny, zůstat doma...).

Tab. č. 27 Porovnání počtu dětí v MŠ a dětí trvale bydlících ve spádovém území

	2020/21	2021/22	2022/23
Počet zájemců o MŠ (navštěvující + odmítnutí)*	144	145	136
Počet dětí ve věku 3-5 let s trvalým bydlištěm ve spádovém území	188	175	174
Index návštěvnosti	77 %	83 %	78 %

Zdroj: zástupci zadavatele, ČSÚ, Výzkumy Soukup; *Odmítnutí starší 3 let ze spádového území.

Poznámka:

Index návštěvnosti udává poměr počtu zájemců o docházku do MŠ k počtu dětí s trvalým bydlištěm ve spádové oblasti v daném věku. Vyjadřuje se v procentech.

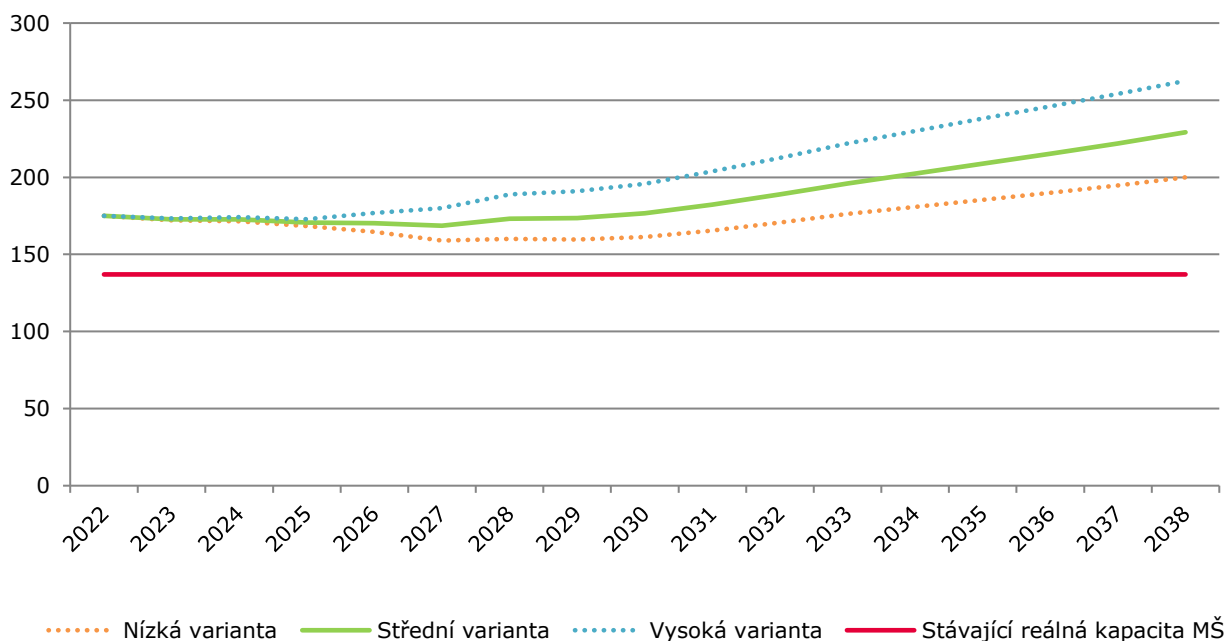
Pro kolik dětí plánovat místa ve školkách?

Pro plánování kapacit MŠ předpokládáme, že MŠ ve spádovém území budou mít zájem navštěvovat všechny děti ve věku 3-5 let, které zde mají trvalé bydliště. V prognóze pro spádové území proto počítáme s indexem 100 %.

MŠ ve spádovém území

Kapacita MŠ ve spádovém území je naplněná již v současné době. V následujících letech počet zájemců o docházku do MŠ vzroste na cca 230. Za předpokladu, že by MŠ ve spádovém území měly zájem navštěvovat všechny místní děti ve věku 3-5 let, v MŠ bude chybět až 100 míst. Současná reálná kapacita MŠ bude tedy nedostačující i v příštích letech.

Graf č. 18 Odhad vývoje počtu dětí ucházejících se o MŠ ve spádovém území*

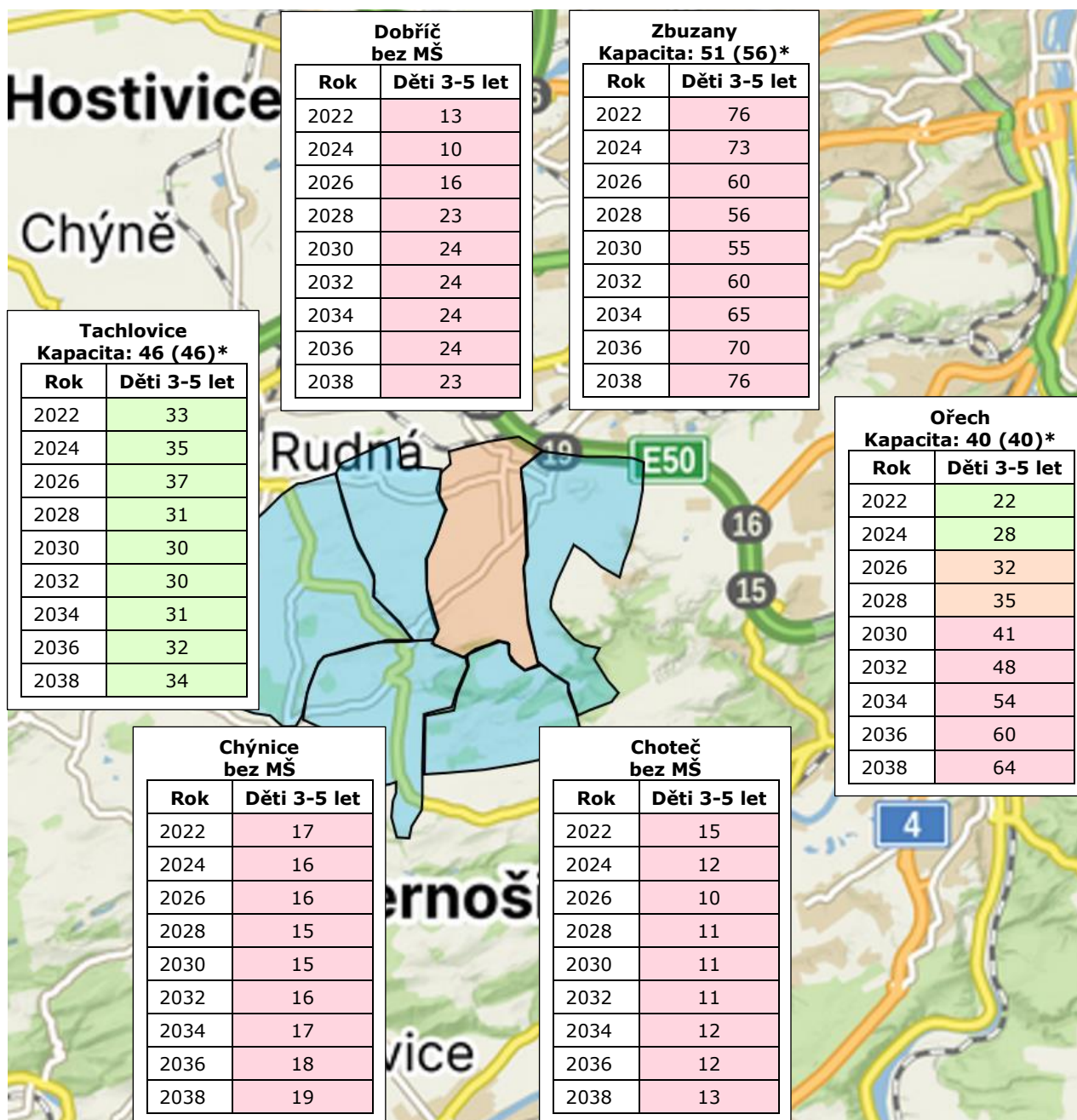


Zdroj: Výzkumy Soukup; *index návštěvnosti 100 %

MŠ v obcích spádového území

Ve Zbuzanech vzroste počet dětí ve věku 3-5 let až na cca 80, v Ořechu na cca 60 a v obcích bez MŠ (Dobříč, Chýnvice a Choteč) celkem na cca 60. V Tachlovicích se bude pohybovat kolem 30. Ve stávajících MŠ (v Ořechu, Zbuzanech a Tachlovicích) by měla být kapacita MŠ navýšena, aby byla dostačující pro místní děti i část dětí z okolních obcí bez MŠ. V obci Dobříč, kde počet dětí ve věku 3-5 let vzroste na cca 25, by mohla být otevřena nová MŠ.

Obr. 2 Počet dětí a kapacity MŠ dle lokalit



Zdroj: Výzkumy Soukup; *Rejstříková (reálná) kapacita. Vzhledem k zaokrouhlení se mohou celkové součty mírně lišit.

6.2. Základní školy

Ve spádovém území působí **2 prvostupňové ZŠ** zřízené místní samosprávou. Sídlí v obcích Ořech a Tachlovice. Souhrnná rejstříková kapacita ZŠ ve spádovém území činí 200 žáků. Reálná kapacita je nižší (175 žáků). K 30. 9. 2022 navštěvovalo ZŠ 175 žáků. ZŠ zájemce o docházku neodmítaly.

V obci Zbuzany je plánována výstavba svazkové školy s prvním i druhým stupněm s celkovou kapacitou 540 žáků.

Tab. č. 28 Kapacita a počty žáků ZŠ ve spádovém území

	Rejstříková kapacita	Reálná kapacita	Počet žáků školní rok 2022/23	Počet odmítnutých žáků 2022/23
ZŠ Ořech	100	75	75	0
ZŠ Tachlovice	100	100	100	0
Spádové území (2 ZŠ)	200	175	175	0

Zdroj: Databáze MŠMT, zástupci zadavatele

Parametry plánování kapacit ZŠ

Na základě zjištěných informací o situaci ZŠ ve spádovém území předpokládáme, že první třídy ZŠ ve spádovém území budou mít zájem navštěvovat všechny místní děti ve věku 6 let a šesté třídy bude navštěvovat 90 % jedenáctiletých dětí ze spádového území.

Tab. č. 29 Parametry plánování kapacit ZŠ

	1. třída (6 let)	6. třída (11 let)
% dětí navštěvujících místní ZŠ	100 %	90 %
Průměrný počet žáků na třídu	24	24

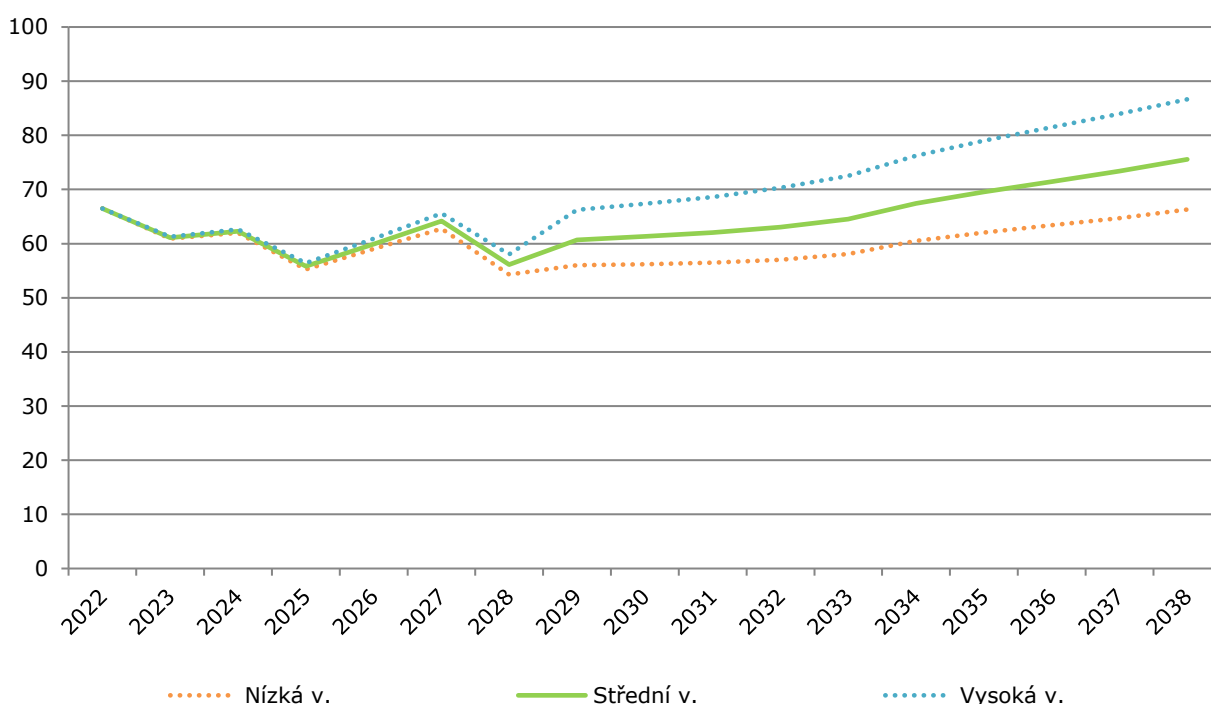
Zdroj: Výzkumy Soukup

Počet žáků 1. tříd ZŠ (věk 6 let)

V případě, že 1. třídy ZŠ ve spádovém území budou navštěvovat všechny místní děti ve věku 6 let, počet žáků v ZŠ se bude podle střední varianty do roku 2030 pohybovat kolem 60 a poté vzroste na cca 80.

Předpokládáme, že první třídy ve stávajících ZŠ bude navštěvovat celkem cca 30 žáků. Ostatní (cca 40-50 žáků) budou docházet do prvních tříd nové ZŠ. V nové ZŠ by tak měly být otevřeny dvě první třídy.

Graf č. 19 Odhadovaný počet žáků 1. tříd ZŠ*



Zdroj: Výzkumy Soukup; *index návštěvnosti: 100 %

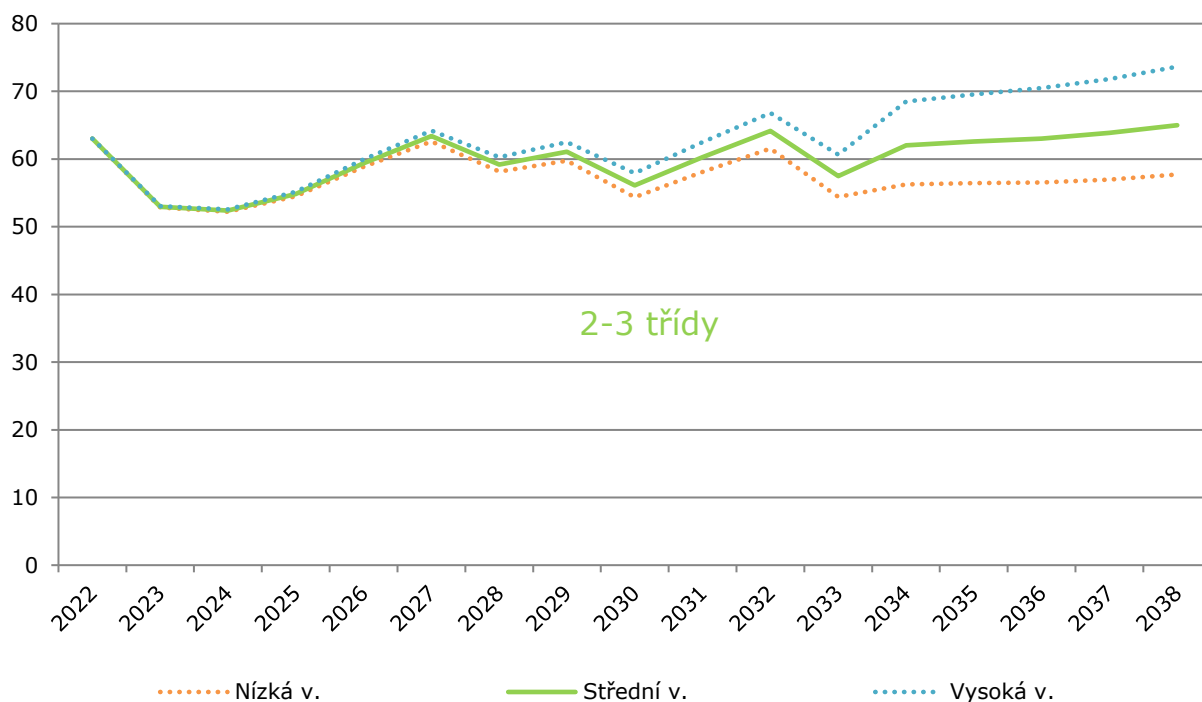
Poznámka:

Do prvních tříd ve stávajících ZŠ (prvostupňové ZŠ v Tachlovicích a malotřídní ZŠ v Ořechu) bude chodit cca 30 žáků. První třídy nové ZŠ tak bude navštěvovat cca 40-50 žáků (tj. dvě třídy).

Počet žáků 6. tříd (věk 11 let)

Předpokládáme, že 6. třídy ZŠ ve spádovém území bude navštěvovat 90 % dětí ve věku 11 let s trvalým bydlištěm ve spádovém území. Počet žáků 6. tříd se bude v příštích letech pohybovat kolem 60.

Graf č. 20 Odhadovaný počet žáků 6. tříd ZŠ*



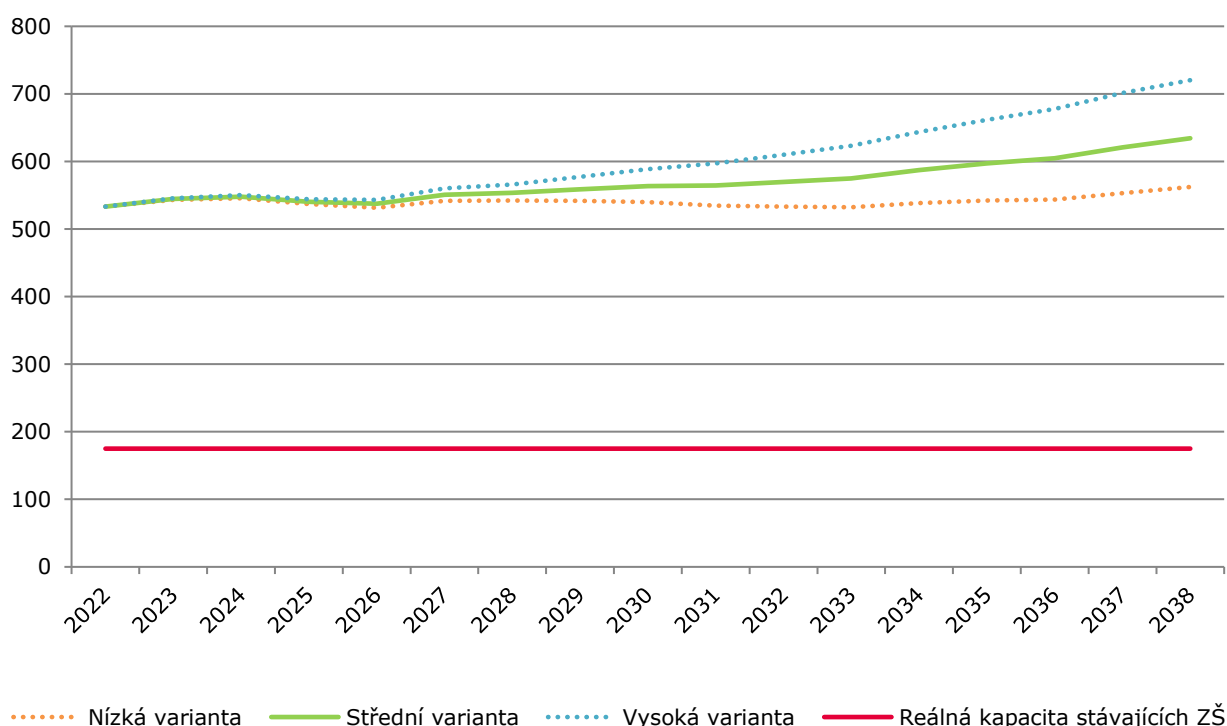
Zdroj: výpočet Výzkumy Soukup; *index návštěvnosti: 90 %

Počet žáků celkem (věk 6-14 let)

V případě, že ZŠ ve spádovém území budou navštěvovat všechny místní děti ve věku 6-10 let a 90 % dětí ve věku 11-14 let, celkový počet potenciálních žáků ZŠ se bude do roku 2030 pohybovat kolem 550. Do roku 2038 vzroste počet potenciálních žáků ZŠ na cca 630.

Pokud by do stávajících prvostupňových škol nadále chodilo cca 175 žáků ve věku 6-10 let, novou ZŠ bude do roku 2030 navštěvovat celkem cca 370 žáků a do roku 2038 jejich počet vzroste na cca 460 žáků.

Graf č. 21 Odhadovaný celkový počet žáků ZŠ ve spádovém území*



Zdroj: výpočet Výzkumy Soukup
*Při indexu návštěvnosti: 100 % pro první stupeň a 90 % pro druhý stupeň

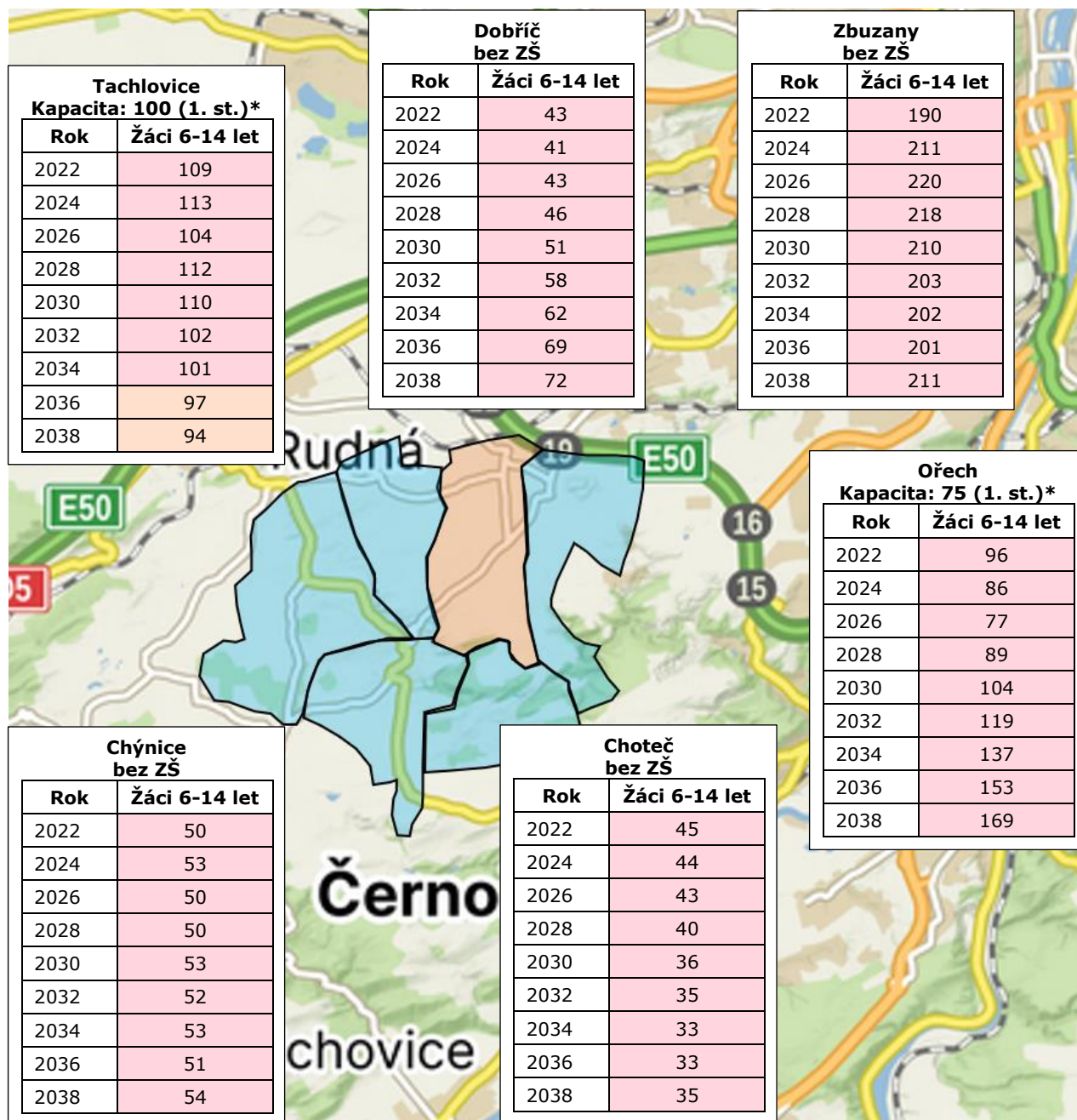
Poznámka:

Výsledný počet potřebných tříd v nové ZŠ závisí na rozhodnutí zřizovatele. Na prvním stupni bude třeba v každém ročníku otvírat dvě třídy (viz výše). Na druhém stupni se bude počet žáků pohybovat kolem 60 v ročníku, což odpovídá 2-3 třídám. Celkový počet tříd by se tak měl pohybovat mezi 18-22. Do tohoto počtu nezahrnujeme odborné učebny.

ZŠ v obcích spádového území

Ve spádovém území chybí druhý stupeň ZŠ. Do stávajících prvostupňových ZŠ v Tachlovicích a Ořechu může docházet pouze část žáků ve věku 6-10 let. V Tachlovicích bude žít cca 100 žáků (z toho 60 žáků ve věku 6-10 let) a v Ořechu až cca 170 žáků (z toho 100 žáků ve věku 6-10 let). Pro ostatní žáky ze spádového území budou kapacity nedostatečné. Nejvýrazněji vzroste počet žáků ve věku 6-14 let v obcích Dobříč a Ořech.

Obr. 3 Počet žáků a kapacity ZŠ dle lokalit



Zdroj: Výzkumy Soukup; *Reálná kapacita ZŠ

*Při indexu návštěvnosti: 100 % pro první stupeň a 90 % pro druhý stupeň. Vzhledem k zaokrouhlení se mohou celkové součty mírně lišit.



7. Seznam tabulek, grafů a obrázků

Seznam tabulek:

Tab. č. 1 Celkový počet obyvatel, 2022	7
Tab. č. 2 Porovnání věkové struktury obyvatel s hlášeným a obvyklým místem pobytu	8
Tab. č. 3 Vývoj počtu obyvatel v obcích spádového území	9
Tab. č. 4 Pohyb obyvatel, spádové území, 2008-2022	10
Tab. č. 5 Relativní pohyb obyvatel ve spádovém území	11
Tab. č. 6 Srovnání skladby obyvatelstva podle věku – rok 2022	13
Tab. č. 7 Úhrnná plodnost	15
Tab. č. 8 Varianty vývoje úhrnné plodnosti použité v prognóze	16
Tab. č. 9 Střední délka života při narození, okres Praha-Západ	18
Tab. č. 10 Počet dokončených bytů za posledních 15 let	19
Tab. č. 11 Odhad salda migrace pro roky 2023-2038	21
Tab. č. 12 Věková struktura migrace, 2017-2022	23
Tab. č. 13 Vývoj počtu obyvatel – střední varianta	24
Tab. č. 14 Vývoj počtu obyvatel ve věku 0-2 roky	25
Tab. č. 15 Vývoj počtu obyvatel ve věku 3-5 let	26
Tab. č. 16 Vývoj počtu obyvatel ve věku 6-10 let	27
Tab. č. 17 Vývoj počtu obyvatel ve věku 6 let	28
Tab. č. 18 Vývoj počtu obyvatel ve věku 11-14 let	29
Tab. č. 19 Vývoj počtu obyvatel ve věku 11 let	30
Tab. č. 20 Vývoj počtu obyvatel ve věku 15-18 let	31
Tab. č. 21 Vývoj počtu obyvatel ve věku 19-23 let	32
Tab. č. 22 Vývoj počtu obyvatel ve věku 24-39 let	33
Tab. č. 23 Vývoj počtu obyvatel ve věku 40-64 let	34
Tab. č. 24 Vývoj počtu obyvatel starších 65 let	35
Tab. č. 25 Vývoj počtu obyvatel starších 80 let	36
Tab. č. 26 Kapacita MŠ ve spádovém území	37
Tab. č. 27 Porovnání počtu dětí v MŠ a dětí trvale bydlících ve spádovém území	38
Tab. č. 28 Kapacita a počty žáků ZŠ ve spádovém území	41
Tab. č. 29 Parametry plánování kapacit ZŠ	41

Seznam grafů:

Graf č. 1 Vývoj počtu obyvatel s hlášeným trvalým pobytem	9
Graf č. 2 Strom života, spádové území 2022	12
Graf č. 3 Míry plodnosti podle věku matky, 2020-22	17
Graf č. 4 Přírůstek stěhování pozorovaný v letech 2008-2022 a prognózovaný (spádové území)	22
Graf č. 5 Vývoj celkového počtu obyvatel	24
Graf č. 6 Vývoj počtu dětí do dvou let věku	25
Graf č. 7 Vývoj počtu dětí ve věku 3-5 let	26
Graf č. 8 Vývoj počtu dětí ve věku 6-10 let	27
Graf č. 9 Vývoj počtu šestiletých dětí	28
Graf č. 10 Vývoj počtu dětí ve věku 11-14 let	29
Graf č. 11 Vývoj počtu jedenáctiletých dětí	30
Graf č. 12 Vývoj počtu obyvatel ve věku 15-18 let	31
Graf č. 13 Vývoj počtu obyvatel ve věku 19-23 let	32
Graf č. 14 Vývoj počtu obyvatel ve věku 24-39 let	33
Graf č. 15 Vývoj počtu obyvatel ve věku 40-64 let	34
Graf č. 16 Vývoj počtu obyvatel starších 65 let	35
Graf č. 17 Vývoj počtu obyvatel starších 80 let	36
Graf č. 18 Odhad vývoje počtu dětí ucházejících se o MŠ ve spádovém území*	39
Graf č. 19 Odhadovaný počet žáků 1. tříd ZŠ*	42
Graf č. 20 Odhadovaný počet žáků 6. tříd ZŠ*	43
Graf č. 21 Odhadovaný celkový počet žáků ZŠ ve spádovém území*	44

Seznam obrázků:

Obr. 1 Spádové území	6
Obr. 2 Počet dětí a kapacity MŠ dle lokalit	40
Obr. 3 Počet žáků a kapacity ZŠ dle lokalit	45

8. Zpracovatel studie



Společnost VÝZKUMY SOUKUP se zabývá návrhem, realizací a zpracováním marketingových, sociologických a demografických výzkumů. Již od samého počátku naší existence jsme si stanovili za základní principy naší práce kvalitu, spolehlivost a spokojenost klientů. Naším cílem je provádět prakticky využitelné výzkumy, nikoliv výzkum pro výzkum. Proto veškeré činnosti koncipujeme tak, aby přinášely zcela konkrétní doporučení pro naše klienty.

Tomáš Soukup



